

ФЕДЕРАЛЬНАЯ СЛУЖБА ГОСУДАРСТВЕННОЙ РЕГИСТРАЦИИ,
КАДАСТРА И КАРТОГРАФИИ
ФЕДЕРАЛЬНОЕ ГОСУДАРСТВЕННОЕ УНИТАРНОЕ ПРЕДПРИЯТИЕ,
ОСНОВАННОЕ НА ПРАВЕ ХОЗЯЙСТВЕННОГО ВЕДЕНИЯ,
«УРАЛАЭРОГЕОДЕЗИЯ»
(ФГУП «УРАЛАЭРОГЕОДЕЗИЯ»)

Отдел территориального планирования

Утвержден: Решением Совета Депутатов
Висимского сельского поселения от 10.08.2010 №22

**Генеральный план
Висимского сельского поселения
Добрянского муниципального района
Пермского края**

**Контракт № 966/08
от 07.07.08**

Заказчик: Управление развития территории администрации
Добрянского муниципального района

ФЕДЕРАЛЬНАЯ СЛУЖБА ГОСУДАРСТВЕННОЙ РЕГИСТРАЦИИ,
КАДАСТРА И КАРТОГРАФИИ
ФЕДЕРАЛЬНОЕ ГОСУДАРСТВЕННОЕ УНИТАРНОЕ ПРЕДПРИЯТИЕ,
ОСНОВАННОЕ НА ПРАВЕ ХОЗЯЙСТВЕННОГО ВЕДЕНИЯ,
«УРАЛАЭРОГЕОДЕЗИЯ»
(ФГУП «УРАЛАЭРОГЕОДЕЗИЯ»)

Отдел территориального планирования

**Генеральный план
Висимского сельского поселения
Добрянского муниципального района
Пермского края**

**Контракт № 966/08
от 07.07.08**

Заказчик: Управление развития территории администрации
Добрянского муниципального района

Генеральный директор
ФГУП «Уралаэрогеодезия»

Карпенко Б.П.

Главный архитектор проекта

Санок С.И.

Главный инженер проекта

Косинцева Е.В.

Екатеринбург 2010

СОСТАВ ПРОЕКТА

№	Наименование схемы	Масштаб	Кол-во листов в схеме	Гриф
Материалы по обоснованию				
1	Схема современного использования территории с нанесением границ земель разных категорий (опорный план) с опорными планами основных населенных пунктов	1:25000	1	ДСП
2	Схема комплексной оценки территории, границ зон с особыми условиями использования территорий. Схема ограничений, утвержденных в составе схемы территориального планирования Свердловской области	1:50000	1	ДСП
3	Схема планируемых границ функциональных зон с отображением параметров планируемого развития таких зон	1:50000	1	ДСП
4	Схема зон планируемого размещения объектов капитального строительства местного значения	1:50000	1	ДСП
5	Схема существующих и планируемых границ земель промышленности, энергетики, транспорта и связи	1:50000	1	ДСП
6	Схема границ территорий, подверженных риску возникновения чрезвычайных ситуаций природного и техногенного характера	1:50000	1	ДСП
7	Схема границ объектов культурного наследия	1:50000	1	ДСП
8	Схема границ зон с особыми условиями использования территорий	1:50000	1	ДСП

СПИСОК ОСНОВНЫХ УЧАСТНИКОВ ПРОЕКТИРОВАНИЯ

Архитектурно-планировочный
раздел

С. И. Санок
Д.В. Заговалко
Л.А. Мовчан
Н.А. Ефремова
П.В. Гордиенко
Н.А. Коробова

Экономический раздел

М.В. Толстова

Инженерное обеспечение
территории

Л.Р. Цой

Охрана окружающей среды

Е.Н. Соловьева

ПОЯСНИТЕЛЬНАЯ ЗАПИСКА

СОДЕРЖАНИЕ

Раздел	Наименование	Стр.
1	2	3
	Введение	8
I.	Анализ современного состояния территории сельского поселения и населенных пунктов, проблем и направлений их развития	10
1.	Местоположение и физико-географическая характеристика	10
2.	Природно-климатическая характеристика	10
3.	Современное использование территории	12
4.	Объекты культурного наследия	13
5.	Основные факторы риска возникновения чрезвычайных ситуаций	14
II.	Обоснование вариантов решения задач территориального планирования	15
1.	Анализ необходимости изменения границ муниципальных образований	16
2.	Численность населения	18
3.	Анализ существующей потребности в социальных и культурно-бытовых учреждениях	21
4.	Наименование отраслей, их настоящее и перспективное развитие	24
5.	Современное состояние основных населенных пунктов	26
6.	Обоснование задач территориального планирования	28
III.	Перечень мероприятий по территориальному планирова-	32

	нию	
1.	Жилая зона	34
2.	Общественно-деловые зоны	35
3.	Развитие производственных территорий	35
4.	Развитие транспортной инфраструктуры	37
5.	Развитие инженерной инфраструктуры	37
6.	Развитие социальной инфраструктуры	42
7.	Развитие рекреационных территорий	42
8.	Зона специального назначения	43
IV.	Обоснование и перечень предложений по территориальному планированию, этапы их реализации	44
1.	Планировочная организация территории сельского поселения	44
1.1.	Развитие промышленных, коммунально-складских и специальных зон	44
1.2.	Развитие жилых территорий	45
2.	Организация системы социального и культурно-бытового обслуживания	46
3.	Внешний и поселковый транспорт. Местная улично-дорожная сеть	54
3.1.	Внешний транспорт	54
3.2.	Местная улично-дорожная сеть	59
3.3.	Инженерная подготовка территории населенных пунктов	59
4.	Инженерное оборудование	60
4.1.	Водоснабжение	60
4.2.	Канализация	65
4.3.	Санитарная очистка	66
4.4.	Теплоснабжение	68
4.5.	Газоснабжение	69
4.6.	Электроснабжение	72
4.7.	Телефонизация и радификация	74

4.8.	Ливневая канализация	75
V.	Перечень основных факторов риска возникновения чрезвычайных ситуаций природного и техногенного характера и охрана окружающей среды	78
1.	Перечень основных факторов риска возникновения чрезвычайных ситуаций природного и техногенного характера	78
2.	Охрана окружающей среды	84
2.1.	Характер взаимодействия объекта с окружающей средой	84
2.2.	Мероприятия по охране окружающей среды	84
	Приложение 1. Перечень исходных данных и требований для разработки инженерно-технических мероприятий гражданской обороны и предупреждения чрезвычайных ситуаций	95

Введение

Генеральный план Висимского сельского поселения выполнен на основании муниципального контракта № 966/08 от 07 июля 2008 года и Градостроительного кодекса Российской Федерации. Проект разработан в соответствии с заданием на разработку градостроительной документации.

Основными задачами разработки проекта являются:

- разработка предложений по перспективному развитию сельского поселения и эффективному использованию территорий;
- определение направлений дальнейшего роста населённых пунктов поселения;
- разработка предложений по организации внешних и внутренних транспортных связей сельского поселения, формированию производственных территорий, жилых и иных зон;
- определение мероприятий по развитию социальной инфраструктуры;
- разработка предложений по охране и улучшению окружающей среды.

При разработке Генерального плана Висимского сельского поселения учтены и использованы следующие нормативные материалы и ранее разработанные проектные материалы:

- СНиП 11-04-2003 «Инструкция о порядке разработки, согласования, экспертизы и утверждения градостроительной документации»;
- СНиП 2.07.01-89* «Градостроительство. Планировка и застройка городских и сельских поселений»;
- СНиП 2.04.02-84 «Водоснабжение. Наружные сети и сооружения»;
- СНиП 2.04.03-85 «Канализация. Наружные сети и сооружения»;
- СНиП 2.04.07-86 «Тепловые сети»;
- СНиП 2.04.08-87 «Газоснабжение»;
- РД 34.20.185-94 «Инструкция по проектированию городских электрических сетей»;
- СанПиН 2.2.1/2.1.1.1200-03 «Санитарно-защитные зоны и санитарная классификация предприятий, сооружений и иных объектов»;

- Схема территориального планирования Добрянского муниципального района Пермского края»;

- Технический регламент о требованиях пожарной безопасности 123-ФЗ от 22 июля 2008 г.;

- Схема территориального планирования Пермского края

В качестве топографических материалов использована топографическая съемка М 1:25000

Расчетный срок реализации мероприятий проекта 2035 год.

Первая очередь реализации мероприятий генерального плана – 2014 год (с привязкой к разрабатываемым трехлетним бюджетам).

I. Анализ современного состояния территории сельского поселения, проблем и направлений их развития

Общие сведения

1. Местоположение и физико-географическая характеристика

Добрянский район расположен в центральной части Пермского края на левобережье р. Камы в пределах водораздельного пространства ее левых притоков Косьвы, Усьвы и Чусовой. Лишь незначительная часть находится на правобережье р. Камы, на широте районного центра. Район находится в непосредственной близости от краевого центра – города Пермь. Висимское сельское поселение находится в западной части Добрянского района. Координаты крайних точек территории: $58^{\circ}27'$, $58^{\circ}52'$ северной широты; $56^{\circ}05'$, $56^{\circ}26'$ восточной долготы. Площадь сельского поселения составляет 760 км^2 . С севера и северо-востока Висимское сельское поселение граничит с Перемским сельским поселением, с юго-востока – с Добрянским городским поселением. Западная и юго-западная граница сельского поселения проходит по Камскому водохранилищу, которое отделяет его от Ильинского района и Сенькинского сельского поселения. Все населенные пункты Висимского сельского поселения находятся в западной части территории вдоль водохранилища.

Связь между населенными пунктами сельского поселения и городом Добрянка осуществляется по грунтовой дороге.

Вся территория сельского поселения покрыта развитой сетью ручьев и рек.

Территория в окрестностях села Висим, поселка Ольховка и деревни Сибирь вдоль Камского водохранилища занята землями сельскохозяйственного назначения, вся остальная территория – землями лесного фонда. Обширная территория на севере сельского поселения заболочена.

Рельеф территории спокойный, но с большим количеством оврагов.

2. Природно-климатическая характеристика

Климатологическая характеристика составлена по данным метеостанции г. Перми.

Территория поселения расположена в умеренном климатическом поясе с продолжительной морозной зимой и коротким тёплым летом. Для района характерна достаточно низкая средняя температура самого холодного месяца (-17,2°) и весьма высокая средняя максимальная температура самого жаркого месяца (+23,4°). Резкие зимние похолодания и летние возвраты холодов чаще всего вызваны вторжением антициклонов полярного происхождения, имеющих зимой и летом наибольшую повторяемость.

Переходные периоды характеризуются неустойчивой погодой.

Осенний период отмечен ранним наступлением заморозков, весна - частыми возвратами холодов на фоне начала вегетационного периода.

Ветровой режим характеризуется преобладанием южного направления.

Таблица 1

Среднегодовая повторяемость направлений ветра, %

Направление	С	ВВ	В	ЮВ	Ю	ЮЗ	З	З	Штиль
Повторяемость	11	7	6	8	32	13	12	11	9

Таблица 2

Климатические параметры холодного периода года

1	2	3
Температура воздуха наиболее холодных суток,	С°	- 42
Температура воздуха наиболее холодной пятидневки	С°	- 38
Средняя температура самого холодного месяца	С°	-17,2°
Абсолютная минимальная температура воздуха	С°	- 47
Средняя суточная амплитуда температуры воздуха наиболее холодного месяца	С°	7,1
Количество осадков за ноябрь-март	мм	192
Преобладающее направление ветра за декабрь-февраль		Ю
Максимальная из средних скоростей ветра по румбам за январь	м/с	5,2

Климатические параметры теплого периода года

1	2	3
Средняя максимальная температура воздуха наиболее теплого месяца, °С	С°	23,4
Абсолютная максимальная температура воздуха, °С	С°	37
Средняя суточная амплитуда температуры воздуха наиболее теплого месяца, °С	С°	10,9
Количество осадков за апрель-октябрь	мм	424
Суточный максимум осадков	мм	72
Преобладающее направление ветра за июнь-август		Ю
Минимальная из средних скоростей ветра по румбам за июль, м/с	м/с	0
Климатический район		ІВ

3. Современное использование территории

Общая площадь Висимского сельского поселения составляет 760,1 км². На территории Висимского сельского поселения расположено 11 населенных пунктов: с. Висим, пос. Бор-Ленва, пос. Ольховка, дер. Сибирь, дер. Большое Заполье, дер. Захаровцы, дер. Королево, дер. Липово, дер. Малое Заполье, дер. Роговик, пос. Нижний Лух. Административным центром является село Висим.

На сегодня крупных производств в Висимском СП нет. В настоящее время в дер. Липово продолжает действовать КФХ «Трушников В.П.», КФХ «Шелестовский», КФХ «Варламов Ю.К.», ЛПХ «Казаковой М.С.».

Действующее кладбище расположено близ села Висим. Усовершенствованной свалки ТБО нет. Биотермическая яма находится вблизи села Липово.

По территории сельского поселения проходит линия электропередач. Она трассируется из Добрянского городского поселения до поселка Нижний Лух, проходя через деревню Липово и село Висим.

Территория Висимского СП находится в стороне от основной автодороги Добрянского района «Пермь – Соликамск». Связь с районным центром г. Добрянка осуществляется по гравийной дороге длиной 30 км (от села Висим до г. Доб-

рянка). 2 раза в день осуществляется автобусное сообщение Добрянка – Нижний Лух через село Висим и пос. Ольховка с заездом в пос. Бор-Ленва через 1 день.

Существующий баланс территорий сельского поселения представлен в таблице 4.

Таблица 4

Существующий баланс территорий

№	Категория земель	Площадь в пределах сельского поселения, км ²	% от площади поселения
1	Земли сельскохозяйственного назначения	49,69	6,5
2	Земли населенных пунктов	6,54	0,9
3	Земли промышленности, энергетики, транспорта, связи, ...	1,162	0,2
4	Земли особо охраняемых территорий и объектов	0,142	0,01
5	Земли лесного фонда	581,11	76,4
6	Земли водного фонда	116,06	15,3
7	Земли запаса	4,51	0,6
	Итого	760,086	100

4. Объекты культурного наследия

1. Бор-Ленва, могильник. Местонахождение – пос. Бор-Ленва, в черте, левый берег р. Кама. Категория охраны – Местного (областного) значения.

Документ о постановке на государственную охрану: Распоряжение губернатора Пермской области 713-р от 05.12.2000 г.

2. Бор-Ленва 3, селище. Местонахождение – пос. Бор-Ленва, в черте, левый берег р. Кама. Категория охраны – Местного (областного) значения. Распоряжение губернатора Пермской области 713-р от 05.12.2000 г.

3. Бор-Ленва 4, селище. Местонахождение – пос. Бор-Ленва, северная часть, левый берег р. Кама. Категория охраны – Местного (областного) значения. Рас-

поряжение губернатора Пермской области 713-р от 05.12.2000 г. Распоряжение губернатора Пермской области 713-р от 05.12.2000 г.

4. Висимский, могильник. Местонахождение – д. Висим, в 2 км к юго-западу, приустьевая часть, правый берег р. Висим, левый приток р. Кама. Категория охраны – Местного (областного) значения. Распоряжение губернатора Пермской области 713-р от 05.12.2000 г.
5. Висимский завод, поселение. Местонахождение – д. Висим в пределах, в приустьевой части р. Малый Висим, левый приток р. Кама. Категория охраны – Местного (областного) значения. Распоряжение губернатора Пермской области 713-р от 05.12.2000 г.

5. Основные факторы риска возникновения чрезвычайных ситуаций

Висимское сельское поселение – не категорируемое по ГО сельское поселение. В качестве источников риска возникновения ЧС техногенного характера выделяются:

- автодороги местного значения;
- газопроводы к населенным пунктам;
- котельные ЖКХ.

Источниками риска возникновения ЧС природного характера являются: : грозы, ливни, снегопады, гололед, сильные ветра. Также можно выделить наличие крупных лесных массивов, занимающих большую часть территории сельского поселения. В засушливые периоды данные массивы могут стать источниками лесных пожаров.

Опасность представляют карстовые явления, имеющие распространение на территории поселения и района.

Территория не подвержена риску затопления. В отдельных поселениях (село Висим и поселок Нижний Лух) из-за негативного воздействия вод Камского водохранилища возникает опасность размыва береговой линии, что может привести к уничтожению построек, дорог, воздушных линий электропередач, обработанных земельных участков. Человеческие жертвы при весеннем половодье не прогнозируются и могут быть только в случае несанкционированного выхода на лед в весенний период.

II. Обоснование вариантов решения задач территориального планирования

Технико-экономическая оценка развития сельского поселения

Данный раздел проекта выполнен на основании проведенного анализа экономического развития сельского поселения и в соответствии с заданием на разработку генерального плана.

При разработке раздела была использована различная информация, предоставленная администрацией муниципального образования (отдел по земельным ресурсам, финансово-экономический отдел).

Муниципальное образование входит в групповую систему расселения с центром в г. Добрянка, с границей, расположенной в 10 км от него. Связь с г. Добрянка осуществляется автомобильным транспортом.

Большая часть территории (76,4%) относится к землям лесного фонда. Леса в 300-метровой зоне от Камского водохранилища в соответствии со Схемой территориального планирования Пермского края относятся к «Камскому экологическому коридору».

На территории сельского поселения можно выделить три системы расселения:

- на северо-западе, к которой относятся пос. Бор-Ленва, пос. Ольховка, дер. Сибирь. Центр – село Висим. Общая численность населения составляет 719 человек;

- на юге, к которой относятся дер. Захаровцы, дер. Роговик, дер. Королево, дер. Малое Заполье, дер. Большое Заполье. Центр – дер. Липово. Общая численность населения составляет 411 человек;

- на севере, которая состоит из пос. Нижний Лух, расположение которого на территории сельского поселения обуславливает его обособленность. Численность населения составляет 560 человек.

1. Анализ необходимости изменения границ муниципального образования и населенных пунктов

В составе генерального плана Висимского сельского поселения, в соответствии с положениями Градостроительного кодекса РФ, даются предложения по изменению границ населенных пунктов. Существующие границы сельского поселения и населенных пунктов утверждены законом Пермского края 3019-618 от 12.05.2006 «Об установлении административно-территориальных границ Добрянского района».

Правовой основой изменения границ населённых пунктов являются статьи 4.1 Федерального закона «О введении в действие Градостроительного кодекса Российской Федерации» и ст.84 Земельного кодекса Российской Федерации, в соответствии с которыми «установлением или изменением границ населенных пунктов является утверждение или изменение генерального плана городского округа, поселения, отображающего границы населенных пунктов, расположенных в границах соответствующего муниципального образования...».

На территории Висимского сельского поселения расселение имеет концентрированный характер. Системы расселения сформированы на основе нескольких крупных населенных пунктов. На современном этапе по демографическому развитию Висимское сельское поселение может быть отнесено к группе деградирующих территорий. Поселок Ольховка и село Висим с населением 170 – 200 чел относятся к группе риска и при неблагоприятных условиях экономического развития могут терять население как за счёт отрицательной миграции самодеятельного населения, так и за счёт естественной убыли старших возрастов. Однако данные населённые пункты могут быть отнесены к группе населенных пунктов, ликвидация которых в перспективе маловероятна.

В целом ликвидация населенных пунктов по причине изменения или прекращения организации хозяйственной деятельности, по-видимому, будет продолжаться. Особенно это коснется мелких населенных пунктов (с населением до 50 человек) в районах, население которых занято в сельском хозяйстве, хотя это будет иметь неблагоприятные последствия, связанные с «забрасыванием» ценных сельскохозяйственных и промысловых угодий. К категории населённых пунктов поселения, которые могут прекратить своё существование без серьёзной эконо-

мической поддержки, могут быть отнесены: дер. Большое и Малое Заполье, Королево, Роговики и Захаровцы, население которых колеблется от 1 до 7 человек (см. п. 2. Численность населения).

В соответствии с положениями градостроительной политики, реализуемой в Пермском крае, а также Концепцией развития Добрянского муниципального района на территории поселения, как правило, не должны образовываться новые постоянные населенные пункты. Преобразование населенных пунктов, в частности перевод поселений из сельских в городские, может быть осуществлено в связи с тем, что основная часть населения в них будет занята в несельскохозяйственных видах деятельности. Это, в принципе, возможно в отношении крупных поселков, таких как Липово и Нижний Лух.

В соответствии с предложениями Схемы территориального планирования Добрянского муниципального района в генеральном плане не планируется изменения границ Висимского сельского поселения.

В связи с привлекательностью прибрежной территории поселения проектом предусматривается расширение границ села Висим и поселка Нижний Лух, которые являются перспективной территорией для привлечения временного населения.

Таким образом, в рамках настоящей работы можно сделать следующие выводы по предполагаемому изменению муниципального устройства:

1. Целесообразно расширение границ села Висим – на юг вдоль берега Камского водохранилища за счет земель сельскохозяйственного назначения. Предложенная в проекте площадь расширения – 43 га.

2. Проектом предложено расширение границ поселка Нижний Лух на юг за счет земель лесного фонда на площадь 312,01 га, а также пос. Бор-Ленва – на 18,3 га.

3. В связи с отсутствием реальных тенденций к возрождению сельскохозяйственного и лесохозяйственного производства в ближайшее время возможна ликвидация мелких населенных (таких как: дер. Большое и Малое Заполье, Королево, Роговики и Захаровцы).

2. Численность населения

На территории Висимского сельского поселения располагаются 11 населенных пунктов. Из них лишь в 5 населенных пунктах население превышает 160 человек, в остальных населенных пунктах численность варьируется от 1 - 7 человек. Такие населенные пункты в отдельности не могут развиваться, следовательно, должны тяготеть к более развитым (центрам расселения).

Численность постоянного населения сельского поселения на 1 января 2008 года составляет 1688 человек. Площадь территории населенных пунктов составляет 654 га. Плотность населения 3 чел/га в населенных пунктах.

Данные о численности населения согласно материалам Пермьстата за 2006-2008 гг приведены в таблицах 5, 6 и 7.

Таблица 5

Численность населения Висимского сельского поселения на 01.01.2008

№ п.п	Населенный пункт	Численность населения	Число хозяйств	Коэффициент семейности
1	2	3	4	5
1	село Висим	169	102	1,7
2	пос. Бор-Ленва	347	155	2,2
3	пос. Ольховка	202	112	1,8
4	дер. Сибирь	1	1	1,0
5	дер. Большое Заполье	7	2	3,5
6	дер. Захаровцы	-	-	-
7	дер. Королево	7	3	2,3
8	дер. Липово	392	123	3,2
9	дер. Малое Заполье	1	1	1,0
10	дер. Роговик	4	4	1,0
11	дер. Нижний Лух	558	220	2,5
	Итого:	1688	723	2,3

Таблица 6

Численность населения Висимского сельского поселения на 01.01.2007

№ п.п	Населенный пункт	Численность населения	Число хозяйств	Коэффициент семейности
1	2	3	4	5
1	село Висим	172	102	1,7
2	пос. Бор-Ленва	350	156	2,2
3	пос. Ольховка	200	115	1,7
4	дер. Сибирь	1	1	1,0
5	дер. Большое Заполье	7	2	3,5
6	дер. Захаровцы	-	-	-
7	дер. Королево	7	2	3,5
8	дер. Липово	397	123	3,2
9	дер. Малое Заполье	1	1	1,0
10	дер. Роговик	3	2	1,5
11	дер. Нижний Лух	561	228	2,5
	Итого:	1699	732	2,3

Таблица 7

Численность населения Висимского сельского поселения на 01.01.2006

№ пп	Населенный пункт	Численность населения	Число хозяйств	Коэффициент семейности
1	2	3	4	5
1	село Висим	181	103	1,8
2	пос. Бор-Ленва	355	158	2,2
3	пос. Ольховка	210	115	1,8
4	дер. Сибирь	1	1	1,0
5	дер. Большое Заполье	7	2	3,5
6	дер. Захаровцы	-	-	-
7	дер. Королево	7	2	3,5
8	дер. Липово	403	125	3,2
9	дер. Малое Заполье	1	1	1,0
10	дер. Роговик	3	2	1,5
11	дер. Нижний Лух	569	230	2,5
	Итого:	1737	739	2,4

На основе статистических данных о численности населения можно предположить следующий прогноз, представленный в таблице 8.

Таблица 8

Динамика численности за 2006 – 2008 г.г.

	2006г	2007г	2008г	Прирост	Коэффициент прироста	Прогноз на 2015	Расчетный срок 2030г.
Население	1737	1699	1688	-49	0,986	1529	1237

В связи с отрицательным коэффициентом прироста численность населения на первую очередь и на расчетный срок сократится на 9,4% и на 26,7% соответственно.

Проектом предлагается сохранение населения на прежнем уровне, за счет обеспечения его необходимым комплексом учреждений социального и культурно-бытового обслуживания, вследствие чего возможно уменьшение естественной убыли населения и замедление оттока населения.

3. Анализ существующих потребностей в социальных и культурно-бытовых учреждениях население

Анализ обеспеченности населения объектами социальной инфраструктуры по Висимскому сельскому поселению проводился по требованиям СНиП 2.07.01-89*, приложение 7 и рекомендациям Справочника проектировщика Районная планировка (М.Стойиздат, 1986 г.). В качестве нормируемых объектов по поселению принимались такие объекты повседневного обслуживания с нормируемой доступностью населения как ДДУ, начальные и средние школы, а так же учреждения торговли (продуктовые магазины, киоски) и помещения для культурно-массовой и воспитательной работы с населением, досуга и любительской деятельности, размещение которых рекомендуется в каждом населённом пункте. В качестве учреждений социального и культурно-бытового обслуживания периодического обслуживания (в пределах 30 минутного транспортного обслуживания), размещаемых в населённых пунктах – центрах сельских поселений и центрах локальных кустовых систем рассматривались – амбулатории и фельдшерско-акушерские пункты, библиотеки, почтовые отделения, отделения банков, клубы, спортзалы и сельские стадионы, магазины промышленных товаров и универмаги. Список существующих учреждений обслуживания проектируемого района и процент обеспеченности ими населения приводится в таблице 9.

Из таблицы видно, что обеспеченность общеобразовательными школами, почтовыми отделениями и клубами достигает 100%. Обеспеченность детскими дошкольными учреждениями составляет 51%. Обеспеченность магазинами смешанных товаров составляет 88%. Обеспеченность отделениями связи и отделениями Сбербанка составляет 33%.

Современное состояние социальной инфраструктуры Висимского сельского поселения характеризуется неполным составом и недостаточными нормируемыми мощностями объектов обслуживания, их неравномерным распределением. Полноценное медицинское, торговое и бытовое обслуживание население Висимского сельского поселения может получить лишь в центре муниципального района – г. Добрянка или в г. Перми.

Данное положение обусловлено малым количеством постоянного населения в населённых пунктах, незначительным количеством или практическим отсут-

ствием младших и средних возрастов в демографической структуре и низким уровнем дохода населения.

Серьезной проблемой является полное отсутствие в системе обслуживания населения библиотек, они были закрыты в 2007г.

Норматив обеспеченности детскими дошкольными учреждениями и общеобразовательными школами принят согласно возрастной структуре населения. Обеспеченность учреждениями здравоохранения рассчитана на основании данных Добрянской Центральной районной больницы.

Таблица 9

Список существующих учреждений обслуживания проектируемого района

№ п.п	Наименование учреждений обслуживания и единица измерения	Вместимость	Количество на 1000 человек	Норма по СНиП 2.07.01-89*	Вместимость по СНиП 2.07.01-89*	Процент обеспеченности
1	2	3	4	5	6	7
1	Детские дошкольные учреждения, место	39	23	45	76	51
2	Общеобразовательные школы, учащихся	301	178	101	170	177
3	Клубы, посетительское место	200	118	80	135	148
4	Библиотека, тыс. ед. хранения	-	-	6	10,1	0
5	Магазины, кв. м. торг. площади	445,0	263,6	300	506,4	88
6	ФАП	4	1	по заданию	4	100
7	Почтовое отделение, объект	4	-	1 на 2 тыс. чел.	4	100
8	Отделение Сбербанка, объект	1	1	1 объект на 2-3 тыс. чел.	3	33

4. Наименование отраслей, их настоящее и перспективное развитие

Общая площадь земель в границах сельского поселения – 75909,5 га.

Основу экономики муниципального образования составляют предприятия сельского хозяйства. Данная отрасль представлена предприятиями КФХ «Трушников В.П.», КФХ «Шелестовский», ЛПХ «Казаковой М.С.», КФХ «Варламов Ю.К.» и личным подсобным хозяйством населения. Земли сельскохозяйственного назначения составляют 4969 га. Эти земли включают в себя пастбища, сенокосы, пашни, леса сельских лесхозов.

Мощности сельскохозяйственных предприятий представлены в таблице 10.

Таблица 10

Мощности сельскохозяйственных предприятий

№ п/п	Наименование сельскохозяйственного предприятия	Площадь пашни, га	Посевная площадь, га		Поголовье скота, го- лов	
			Всего	в т.ч. зер- новые	КРС	свиньи
1	2	3	4	5	6	7
1	КФХ «Трушников В.П.»	151	151	0	86	20
2	КФХ «Шелестовский»	237	237	0	17	6
3	ЛПХ «Казаковой М.С.»	15	15	2	20	4
4	КФХ «Варламов Ю.К.»	32	22	0	4	6

В обслуживающую отрасль отнесены учреждения образования, культуры, здравоохранения, торговли, общественного питания, жилищно-коммунального и бытового обслуживания.

Учреждения образования представлены тремя общеобразовательными школами и тремя детскими дошкольными учреждениями в пос. Висим, Нижний Лух и

дер. Липово. Проектом предлагается увеличение количества мест во всех ДДУ и в школе в дер. Липово.

В системе учреждений культуры находится три Дома культуры и четыре сельских библиотеки. Проектом предусмотрено устройство кинотеатра и танцевальной площадки в существующем Доме культуры пос. Бор-Ленва.

Система здравоохранения поселения включает четыре фельдшерско-акушерских пункта. В соответствии с Социально-экономической программой развития Добрянского района в селе Висим запроектирована врачебная амбулатория, а также аптеки в селе Висим, дер. Липово и пос. Нижний Лух.

В муниципальном образовании зарегистрировано 9 предприятий розничной и мелкорозничной торговли и 2 пекарни.

Услуги связи населению предоставляют 4 почтовых отделения связи.

Также в селе Висим, дер. Липово и пос. Нижний Лух проектом предусмотрены отделения Сбербанка.

Учреждения спорта представлены объектами, расположенными на территориях сельских общеобразовательных школ. Проектом предусмотрена организация стадионов и спортзалов в селе Висим, пос. Нижний Лух и дер. Липово.

В перспективе развитие получит рекреационный вид деятельности, что повлечет за собой развитие предприятий, обслуживающих временное население, а также социальной инфраструктуры.

Сельское поселение обладает обширными лесными ресурсами, которые могут быть использованы в туристических и спортивных целях, для сбора грибов и ягод, а также для лесозаготовок.

Висимское сельское поселение с трех сторон ограничено Камским водохранилищем, что создает условия для развития рекреационных зон, представленных турбазами, оздоровительными учреждениями, базами водных видов спорта, яхт-клубами, а также базами зимних видов спорта, для того, чтобы избежать сезонных колебаний временного населения.

Дальнейшее развитие получают заводы кормов и приемные пункты по сбору продукции фермерских хозяйств.

5. Современное состояние основных населенных пунктов

Село Висим

Село Висим расположено в западной части Висимского сельского поселения на берегу Камского водохранилища у устья реки Малый Висим. Село является административным центром Висимского сельского поселения. Численность населения села – 169 чел.

Большая часть села расположена южнее р. Мал. Висим. Сельскохозяйственные предприятия в поселке отсутствуют.

Основная часть трудоспособного населения работает в г. Добрянка. В селе функционируют школа, сельская библиотека, а также 2 магазина смешанной продукции.

Основная часть территории села занята кварталами жилой индивидуальной застройки. Жилая территория села достаточно компактная. С северо-востока жилые кварталы ограничены руслом реки Мал.Висим.

Кладбище расположено у юго-западной границы населенного пункта. Санитарно-защитная зона от кладбища не установлена.

В 500 м на северо-восток от села расположен пос. Ольховка.

пос. Нижний Лух

Поселок Нижний Лух расположен в северной части Висимского сельского поселения в устье реки Ниж. Лух. Поселок является обособленным населенным пунктом, удаленным от основных транзитных транспортных связей. Численность населения поселка – 558 чел.

Посёлок расположен на левом берегу р. Нижний Лух в месте впадения ее в Каму. Такое расположение обуславливает наличие значительного количества ресурсов для занятия разного рода промыслами.

Основная часть трудоспособного населения работает в г. Добрянка. В поселке работают фельдшерско-акушерский пункт, школа, Дом культуры, сельская библиотека, почтовое отделение, 3 магазина, 2 пекарни, 2 бара.

Основная часть территории поселка занята кварталами жилой индивидуальной застройки. Жилая территория посёлка вытянута в широтном направлении вдоль берега реки. С юга поселок ограничен лесами Висимского участкового лесничества.

пос. Бор Ленва

Поселок Бор Ленва расположен в западной части Висимского сельского поселения. Поселок является обособленным населенным пунктом, находящимся в стороне от основной транспортной связи поселения автодороги «Добрянка – Н.Лух». Численность населения поселка – 347 чел.

Основная часть трудоспособного населения, как и в остальных населенных пунктах поселения, работает в г. Добрянка. В поселке функционируют сельский фельдшерско-акушерский пункт, Дом культуры, сельская библиотека, почтовое отделение, 2 магазина.

С запада поселок ограничен Камским водохранилищем. С востока - лесами Висимского участкового лесничества.

дер. Липово

Деревня Липово удобно расположена в восточной части Висимского сельского поселения на автомобильной дороге «Добрянка – Н.Лух», соединяющей основные населенные пункты сельского поселения с районным центром – городом Добрянка. Деревня является центром групповой системы расселения, к которой относятся также деревни Большое Заполье, Малое Заполье, Роговик, Захаровцы и Королево. Численность населения поселка – 392 чел.

В деревне функционируют сельский фельдшерско-акушерский пункт, школа, сельская библиотека, почтовое отделение, 2 магазина.

пос. Ольховка

Поселок Ольховка расположен в западной части Висимского сельского поселения на берегу Камского водохранилища между устьями рек Малый и Большой Висим. Поселок находится в непосредственной близости от административного центра поселения – села Висим на автодороге «Добрянка – Н.Лух». Численность населения поселка – 202 чел.

По причине своей близости к административному центру сельского поселения, поселок перенимает часть функций по обслуживанию населения. В поселке

функционируют сельский фельдшерско-акушерский пункт, Дом культуры, сельская библиотека, почтовое отделение, 2 магазина.

С запада поселок ограничен Камским водохранилищем. С востока - лесами Висимского участкового лесничества.

Деревни Большое Заполье, Малое Заполье, Роговик, Захаровцы и Королево, находятся в южной части территории сельского поселения и отличаются крайне низкой численностью населения и отсутствием учреждений обслуживания. Население данных населенных пунктов пользуется услугами объектов культурно-бытового обслуживания дер. Липово, а также города Добрянка.

6. Обоснование задач территориального планирования

Особенностями развития Висимского сельского поселения являются: удалённость поселения от основных автомобильных транспортных путей, неразвитость производственного комплекса, в частности сельско- и лесохозяйственных комплексов, связанная с этим низкая заселённость территорий и как следствие – неразвитость социальной и инженерной инфраструктур.

Вместе с тем в границах поселения имеются значительные территории, покрытые лесными массивами, пригодными для развития лесозаготовок и первичной переработки древесины, развития иных видов лесопользования, вплоть до экологического туризма, промышленного сбора грибов и ягод.

Наличие сельскохозяйственных земель, благоприятный климат делают возможным восстановление традиционного для этих зон молочного и мясного скотоводства, пасечных хозяйств.

В соответствии с материалами «Стратегии развития Добрянского муниципального района» можно выделить следующие проблемы, сдерживающие развитие Висимского сельского поселения:

Проблемы жителей муниципального образования «Висимское сельское поселение»:

- расслоение населения по личным (семейным) доходам (в зависимости от возраста, уровня образования, рода занятий и профессии, места работы, территории

проживания) и уровню возможностей по расходной части личного (семейного) бюджета (по количеству и качеству товаров и услуг, продуктов питания и т.п.);

- возрастание платы за коммунальные услуги, связь и т.п., инфляционный процесс и связанный с ним рост цен на продукты питания, одежду, обувь и др. при отставании темпов роста доходной части лично-семейного бюджета;

- наличие большой группы населения с низкими доходами;

- наличие скрытой безработицы (работа не по профессии, работа неполный рабочий день, нестабильный заработок и др.);

- наличие безработицы;

- неравное и недостаточно высокое качество предоставляемых услуг (качество образования, здравоохранения, досуга, коммунальных услуг - водоснабжение, электроснабжение, теплоснабжение и т.п.), по развитию системы дополнительных платных услуг.

Проблемы на уровне предприятий сельского поселения:

- отсутствие обеспеченных целевых (инвестиционных) программ развития в рамках социально-экономического развития территорий, муниципальных образований;

- несовершенство налоговой, ценовой и инвестиционной политики на государственном, региональном, субрегиональном и местном уровнях, недостаток и несовершенство нормативно-правового обеспечения деятельности предприятий;

- недостаточные социальные гарантии или их отсутствие;

- в большинстве своем неопределенность в функционировании и развитии.

Проблемы на уровне учреждений сельского поселения:

- отсутствие обеспеченных и соотнесенных с социально-экономическим развитием концепций и программ развития ведомства, проектов и программ по совместной работе с другими ведомствами, учреждениями и организациями;

- неопределенность политики развития учреждения в современных условиях, необходимость постоянного соотнесения позиций;

- отсутствуют оценки деятельности.

- недостаточное финансирование из бюджетов некоторых уровней.

Проблемы на уровне организаций сельского поселения:

- отсутствие системной и эффективной работы в рамках социально-экономического развития муниципального образования;
- отсутствие финансирования и инвестиций со стороны других территории, более развитых в финансово-экономическом плане.

Проблемы на уровне администрации муниципального образования «Висимское сельское поселение»:

- отсутствие необходимой (достаточной) налогооблагаемой базы на территории поселения, позволяющей наполнять доходную часть бюджета поселения, позволяющей в необходимой мере исполнять полномочия, возложенные 131 Федеральным законом,
- наличие очень слабой материально-технической базы сельского поселения, не позволяющей стабильного и поступательного развития территории.
- отсутствие образованных и грамотных специалистов, способных грамотно и эффективно управлять муниципальной собственностью на территории.
- недостаток целевых ведомственных и отраслевых программ, соотнесенных с процессом социально-экономического развития муниципального образования, позволяющих интегрировать ресурсы и усилия;
- отсутствие гарантированного механизма получения средств из федерального и регионального бюджетов; погашения задолженности в пользу субъектов федерации и муниципальных образований;
- неразвитость и неопределенность инвестиционной политики;
- несовершенство финансовой, налоговой и ценовой политики;
- отсутствие проектов и прогнозов развития предприятий, отраслей с позиции социально-экономического развития увеличивает степень риска для бюджета муниципального образования;
- отсутствует систематическая работа по совершенствованию системы управления (определение и изменение функций администрации и ее структурных подразделений, структуры органов управления, функциональных обязанностей сотрудников, содержания и технологий работы по пути развития функциональных

схем управления);

- нет полной системной координации со стороны администрации работ по развитию связей с «бизнесом» (по развитию отраслей, групп предприятий, предприятий, развитию малого и среднего бизнеса);

- отсутствуют устоявшиеся критерии оценок, учитывающие специфику муниципального образования, которые бы создавали условия заинтересованности ведомств, руководителей учреждений и организаций с бюджетным финансированием в повышении эффективности своей работы;

- отсутствуют программы по внедрению новых форм государственно-общественного и общественного управления, поддержке предложений снизу.

Основной целью градостроительной политики Висимского сельского поселения, как для большинства сельских населенных пунктов Добрянского района, является стабилизация численности населения за счёт формирования достаточного количества постоянных рабочих мест, оптимизации социальной и инженерно-транспортной инфраструктур.

Эта цель может быть достигнута путём решения следующих задач:

1. Формирование устойчивых транспортных связей поселения с центром района, внутри поселения и с удалёнными территориями (устройство лесохозяйственных дорог).

2. Выделение территорий для организации производственной деятельности, связанной с развитием сельского хозяйства, лесной и сопутствующих видов деятельности.

3. Увеличение жилищной обеспеченности за счет реконструкции существующих не эффективно используемых территорий в пределах населенных пунктов без изменения границ.

4. Обеспечение населённых пунктов газо-, водоснабжением, объектами санитарной очистки и удалением хозяйственно-бытовых стоков.

III. Перечень мероприятий по территориальному планированию

Главной целью разработки генерального плана Висимского сельского поселения является обеспечение устойчивого развития территории через формирование правовых инструментов реализации полномочий органов государственного власти. Это достигается путём планирования развития его территории, включая определение функциональных зон, зон планируемого размещения объектов капитального строительства местного (регионального) значения, зон с особыми условиями использования.

Для территории Добрянского муниципального района выполнена Схема территориального планирования. Она предусматривает упорядочение функционального зонирования территории района, охрану и улучшение окружающей среды, рациональные транспортные связи и развитие рекреационной сферы деятельности в муниципальном районе в связи с большим количеством привлекательных для туристов мест. Схема территориального планирования также предусматривает устройство рекреационных зон на территории Висимского сельского поселения.

В настоящее время в связи с изменением экономической, политической и демографической ситуации в стране за последние 25 лет, большинство населенных пунктов сельского поселения приходят в упадок. Это отражается в уменьшении количества производственных территорий и объектов, в прекращении товарного сельскохозяйственного производства, в резком сокращении населения. Вместе с тем, в настоящее время Висимское сельское поселение имеет определённый потенциал для развития. В границах поселения существует около 58 тыс. га пригодной для освоения территории. Данная территория на 76,4% покрыта лесами гослесфонда, пригодными для развития различных видов деятельности; около 7% территории составляют выведенные из использования сельскохозяйственные земли, пригодные для развития мясомолочных отраслей сельскохозяйственного производства. Значительная часть территорий малых населённых пунктов в настоящее время не заселена вследствие убыли населения и может рассматриваться как резерв для размещения объектов рекреационного назначения, в том числе для сезонного проживания.

Несколько снижает привлекательность поселения состояние подъездных автодорог, а также тот факт, что большая часть жилых территорий поселков не имеет полного набора инженерного благоустройства и оборудования.

Данные положения определили концептуальные предложения генерального плана, направленные на разрешение современных проблем на территории поселения, определение стратегии градостроительного развития и условия формирования комфортной среды жизнедеятельности.

Настоящий генеральный план составлен на основе современных принципов градостроительства с учетом природно-экономических особенностей Висимского сельского поселения, Добрянского муниципального района и Пермского края в целом.

Проектом предусматривается осуществление комплекса мероприятий, направленных на упорядочение существующей планировочной структуры и создания комфортных условий для труда, быта и отдыха населения округа.

К ним относятся:

- определение четкого функционального зонирования территории;
- установление рациональных транспортных связей;
- организация зон отдыха населения;
- определение санитарно-защитных зон от существующих объектов и вынос их из водоохраной зоны Камского водохранилища;
- организация новых зон производственно-коммунального назначения с учетом всех санитарно-защитных и охранных зон.

Основные решаемые задачи концепции заключаются в упорядочении функционально-планировочной структуры с развитием системы культурно-бытового и медицинского обслуживания, а также путем создания оптимальной транспортной инфраструктуры. Данная концепция в первую очередь учитывает существующую экономическую, политическую и демографическую ситуацию.

Развитие территорий и объектов сельского поселения

Основные направления развития территории определяются с учетом программ развития Добрянского муниципального района и Висимского сельского поселения и их взаимной увязки, а также задач рационального природопользования, экологического оздоровления среды жизнедеятельности, и др. На основании этих предложений в генеральном плане анализируются градостроительные условия возможного размещения объектов капитального строительства и определяются зоны их размещения.

Важным элементом генерального плана является функциональное зонирование, которое разрабатывается с учетом сложившейся хозяйственной специализации территории, задач комплексного использования природно-ресурсного потенциала, сохранения окружающей среды и рационального природопользования.

Необходимым условием комплексности и устойчивости социального и экономического развития территории является обеспеченность ее инфраструктурой. Поэтому одной из важнейших задач генерального плана является определение направлений развития транспортной, инженерной и социальной инфраструктур местного значения на основе оценки сложившегося уровня их развития и выделение зон размещения объектов капитального строительства регионального значения.

1. Жилая зона

В связи с прогнозируемой численностью населения поселения в целом, развитие жилых территорий предусматривается только в крупных населенных пунктах, имеющих население более 160 человек. Увеличение жилых (заселённых) территорий, в том числе за счёт увеличения жилищной обеспеченности и расселения аварийного фонда предусматривается, как за счет реконструкции существующих жилых территорий, так за счет расширения границ населенных пунктов, таких как село Висим и поселки Бор-Ленва и Нижний Лух.

В остальных населенных пунктах не предлагается резервирование новых территорий под жилую застройку из-за прогнозируемой отрицательной динамики численности населения. Увеличение объема жилого фонда (для возможного прироста населения, а также для повышения уровня качества жизни) рекоменду-

ется производить за счет реконструкции существующих территорий в пределах существующих границ населенных пунктов (в дер. Липово).

2. Общественно-деловые зоны

Концепцией генерального плана предполагается сохранение существующих объектов обслуживания и дальнейшее их развитие с размещением объектов здравоохранения, культуры, торговли, общественного питания, социального и коммунально-бытового назначения, предпринимательской деятельности, административных объектов делового, финансового назначения, иных объектов культурно-бытового обслуживания в центрах групповых систем расселения. При этом проектом предусматривается создание полифункциональных центров обслуживания в складывающихся центрах локальных систем – селе Висим и дер. Липово. Данные центры должны обеспечивать необходимый уровень обслуживания населения прилегающих деревень за счёт развития транспортной инфраструктуры.

3. Развитие производственных территорий

3.1. Развитие сельскохозяйственного комплекса

Концепция предполагает сохранение существующих зон сельскохозяйственного использования без дальнейшего их территориального развития. Для эффективного использования существующих сельскохозяйственных территорий концепцией (на основе схемы территориального планирования Добрянского муниципального района) предлагается развитие малых сельскохозяйственных предприятий разной производственной направленности. Данные предприятия могут обслуживать как население самого сельского поселения и Добрянского района, так и, в связи с близостью краевого центра, население г. Пермь. В настоящее время созданы новые возможности для выхода малых предприятий на рынок сельскохозяйственной продукции.

3.2. Развитие лесохозяйственного комплекса

Сельское поселение обладает обширными территориями, занятыми лесами (около 76% от общей площади поселения), которые определяют потенциал поселения с точки зрения развития лесной промышленности. Значительная часть лесов поселения, расположенная вдоль Камского водохранилища, схемой территориального планирования, разработанной НПИ «ЭНКО», относится к «Камскому

экологическому коридору». Остальная часть лесов обладает значительным потенциалом. Статья 25 лесного кодекса РФ предусматриваются следующие виды использования лесов:

- 1) заготовка древесины;
- 2) заготовка живицы;
- 3) заготовка и сбор недревесных лесных ресурсов;
- 4) заготовка пищевых лесных ресурсов и сбор лекарственных растений;
- 5) ведение охотничьего хозяйства и осуществление охоты;
- 6) ведение сельского хозяйства;
- 7) осуществление научно-исследовательской деятельности, образовательной деятельности;
- 8) осуществление рекреационной деятельности;
- 9) создание лесных плантаций и их эксплуатация;
- 10) выращивание лесных плодовых, ягодных, декоративных растений, лекарственных растений;
- 11) выполнение работ по геологическому изучению недр, разработка месторождений полезных ископаемых;
- 12) строительство и эксплуатация водохранилищ и иных искусственных водных объектов, а также гидротехнических сооружений и специализированных портов;
- 13) строительство, реконструкция, эксплуатация линий электропередачи, линий связи, дорог, трубопроводов и других линейных объектов;
- 14) переработка древесины и иных лесных ресурсов;
- 15) осуществление религиозной деятельности;
- 16) иные виды, определенные в соответствии с частью 2 статьи 6 настоящего Кодекса.

Для Висимского сельского поселения выделяются зоны, предназначенные для заготовки древесины, а также для сбора недревесных и пищевых лесных ресурсов и лекарственных растений, а также леса для спортивно-туристической деятельности и рекреации.

4. Развитие транспортной инфраструктуры

Основным положением концепции генерального плана относительно развития транспортной инфраструктуры поселения является создание сетевой структуры автодорог, обеспечивающих соответствие требованиям безопасности и удобства сообщения населения как с центрами групповых систем расселения и административным центром, так и с районным центром – г. Добрянка.

В соответствии с концепцией и потребностями населения предлагается устройство автодороги, соединяющей пос. Нижний Лух с автодорогой «Пермь - Соликамск» в районе дер. Фоминка. Данная связь позволит повысить привлекательность Висимского сельского поселения, чья территория на данный момент находится в стороне от основных транспортных связей района. Эта связь позволит замкнуть ранее тупиковую структуру автодорог, обеспечивая требуемый уровень удобства и безопасности населения. За пределы проектного срока предложена транспортная связь «Нижний Лух – Красное», соединяющая территории Висимского и Перемского сельского поселений

Для развития рекреационных зон на берегу Камского водохранилища (вблизи населенных пунктов, а также в заливах-устьях рек, впадающих в водохранилище) предусмотрено устройство пристаней.

5. Развитие инженерной инфраструктуры

Основная задача развития инженерной инфраструктуры Висимского сельского поселения - обеспечение высокого уровня качества жизни за счет предоставления населению нормируемого уровня инженерного обеспечения и благоустройства, а также проведение целенаправленной политики по энергосбережению.

Проектом предлагается создание централизованных систем для обеспечения всех потребителей водой питьевого качества в крупных населенных пунктах, а также для объектов капитального строительства промышленного и общественного назначения, размещаемых в остальных населенных пунктах. Водоснабжение жилой застройки предусматривается как путём подключения конечных пользователей к сетям водоснабжения, так и устройством водоразборных колонок в границах жилой застройки. Водоснабжение населения малых населённых пунктов с

числом постоянно проживающих на превышающим 50 человек предусматривается из индивидуальных/кустовых скважин, в исключительных случаях из дворовых колодцев. В качестве источников водоснабжения планируется использование только подземных вод с необходимой водоподготовкой.

Для объектов капитального строительства (жилых зданий этажностью 2- 3 эт., зданий школ, детских садов, общественных зданий), размещаемых в населенных пунктах, принятие централизованной системы водоотведения с устройством локальных очистных сооружений. Для сохраняемой индивидуальной застройки с приусадебными участками предлагается оставить канализование надворными уборными, либо выгребные ямы на группу жилых домов.

Вывоз бытовых стоков производить на существующие канализационные очистные сооружения в г. Добрянка либо в места, согласованные с органами санэпиднадзора.

Согласно «Программе социально-экономического развития Добрянского муниципального района» проектом предусматривается проектирование системы газоснабжения в населённых пунктах: с. Липово, п. Бор-Ленва, с. Висим, п. Ольховка, п. Нижний Лух (согласовано с проектом газоснабжения генерального плана Добрянского муниципального района).

На современном этапе отопление зданий осуществляется от индивидуальных печей на твердом топливе. Школа в пос. Висим отапливается системой, оборудованной электрическими конвекторами. Проектом предлагается централизованное теплоснабжение от котельных в пос. Висим, Бор-Лёнва, Н.Лух. в сочетании с децентрализованным в зависимости от расположения потребителей и объемов теплопотребления. На перспективу предпочтительно использование современных технологий и возобновляемых источников энергии, а также направленных на снижение затрат.

Жилая застройка с индивидуальными участками – отопление от индивидуальных систем, оборудованных газовыми отопительными установками и водонагревателями. Вид топлива - природный газ. Для отдельных объектов и зданий предусмотреть автономные отопительные устройства.

Использование газа предусматривается всеми потребителями населенных пунктов:

- отопление общественных зданий - от газопровода среднего давления;
- приготовление пищи, нагрев воды, отопление жилых домов – от газопровода низкого давления.

Первоочередным мероприятием по развитию телефонной связи в населенных пунктах предлагается выделение участков для дублирования систем сотовой связи и размещения вышек. Согласно «Программе социально-экономического развития Добрянского муниципального района», предлагается строительство АТС на территории Висимского сельского поселения, возможно подключение к планируемой оптико-волоконной сети населения с. Висим и д. Нижний Лух.

Этапы реализации мероприятий по развитию инженерной инфраструктуры Висимского сельского поселения представлены в таблице 11.

Этапы реализации мероприятий по развитию инженерной инфраструктуры Висимского сельского поселения

п/п	Населенные пункты	Вид сооружения инженерной инфраструктуры	Протяженность, км	Назначение	Мощность, м ³ /сут	Срок реализации	Примечание
1	2	3	4	6	7	8	9
1. Газификация							
1.1	Добрянка-Липово	газопровод среднего давления, ГРП	5,0	Газификация д. Липово	-	2015	Протяженность указана до границы Висимского СП; (согласовано с проектом газоснабжения генерального плана Добрянского муниципального района)
1.2	Липово-Висим	газопровод среднего давления, ГРП (у ответвления дороги Висим-Липово на Бор-Ленву)	16,1	Газификация с. Висим	-	2015	-
1.3	ГРП—Бор-Ленва	газопровод низкого давления	7,0	Газификация п. Бор-Ленва	-	2015	-
1.4	Висим – Нижний Лух	газопровод среднего давления, ГРП	14,1	Газификация д. Нижний Лух	-	2035	-
2. Водоснабжение							
	Бор-Ленва	водонапорная башня	-	Обеспечение населения водой питьевого качества п. Бор-Ленва	19	2015	-

3. Связь							
3.1	с. Висим	вышка сотовой связи	-	обеспечение сотовой связью населения с. Висим	-	2015	-
3.2	п. Бор-Ленва	вышка сотовой связи	-	обеспечение сотовой связью населения п. Бор-Ленва	-	2035	-
3.3	д. Нижний Лух	вышка сотовой связи	-	обеспечение сотовой связью населения д. Нижний Лух	-	2035	-
3.4	Висимское СП	Автоматическая телефонная станция	-	телефонизация в Висимском СП	-	2035	-
3.5	с. Висим, д.Нижний Лух	оптико-волоконная связь	-	обеспечение интернетом населения с.Висим и д. Нижний Лух	-	Сроки реализации назначаются поставщиком услуг интернет-связи	-
4.Теплоснабжение							
4.1	с.Висим	Котельная*		Обеспечение теплоснабжением с.Висим и пос.Бор-Ленва	5,5 Гкал	2015**	*вид топлива назначается исходя из технико-экономического обоснования. Предпочтительно использование биотоплива **в связи со сложно прогнозируемой ситуацией, срок реализации может быть откорректирован
4.2	с.Н.Лух	Котельная*		Обеспечение теплоснабжением с.Нижний Лух	5,5 Гкал	2015**	

6. Развитие социальной инфраструктуры

На территории Висимского сельского поселения расположено 11 населенных пунктов. На территории сельского поселения можно выделить три системы расселения.

Первая система расселения сформирована из села Висим, пос. Бор-Ленва, пос. Ольховка, дер. Сибирь, вторая – из дер. Липово, дер. Захаровцы, дер. Роговик, дер. Королево, дер. Малое Заполье, дер. Большое Заполье, третья - из пос. Нижний Лух, расположение которого на территории сельского поселения обуславливает его обособленность.

Проектом предусматривается обслуживание населения сельских поселений в составе систем расселения. На группу поселений разрабатывается комплекс учреждений социального и культурно-бытового обслуживания.

Расчет потребностей выполнен в соответствии со СНиП 2.07.01-89*. Показатели вместимости детских дошкольных учреждений и общеобразовательных школ рассчитаны на основе потребностей населения, нормы проектирования объектов здравоохранения приняты согласно данным Добрянской центральной районной больницы, пожарные депо запроектированы в соответствии с «Техническим регламентом о требованиях пожарной безопасности» 123-ФЗ от 22.07.2008.

Расчет потребностей в объектах обслуживания в системах расселения представлен в разделе IV.

7. Развитие рекреационных территорий

Территория Висимского сельского поселения, как и всего Добрянского района, в связи с наличием обширных неосвоенных территорий, может рассматриваться, как потенциальный район отдыха населения крупных городов, таких как Пермь, Березники, Александровск и Губаха. Для кратковременного отдыха местного населения, а также привлечения туристов из прилегающих районов предусматривается создание в сельском поселении рекреационных зон, так как территория поселения с трех сторон окружена Камским водохранилищем.

Проектом предусматривается устройство рекреационных зон на западе на юге территории поселения на землях сельскохозяйственного назначения (с переводом этих земель в категорию особо охраняемых территорий – земель рекреационного назначения, а также обустройство и сдача в аренду островов на юго-западе поселения. Для обеспечения доступности на водном транспорте предусматривается устройство пристаней и причалов в заливах-устьях рек с организацией баз отдыха для приема временного населения близлежащих городов: Пермь и Добрянка.

8. Зона специального назначения

Концепцией генерального плана предлагается устройство кладбища в центральной части поселения.

На данном этапе размещение биотермических ям и скотомогильников не предусматривается. Точное местоположение скотомогильника, в случае развития животноводческих предприятий, установить специально разработанным проектом, на основе изысканий, с целью предотвращения возможного заражения населения в месте, удовлетворяющем всем требованиям по размещению объектов специального назначения.

IV. Обоснование и перечень предложений по территориально-му планированию, этапы их реализации

1. Планировочная организация территории сельского поселения

В проекте Висимское сельское поселение сохраняет свои границы. Площадь поселения составляет 76008,6 га. Увеличение территории населенных пунктов проектом предусмотрено для села Висим, поселков Нижний Лух и Бор-Ленва. В остальных населенных пунктах, в случае увеличения численности населения в последующем, развитие территории предлагается за счет неиспользуемых территорий (пустырей) в границах населенных пунктов. Основные связи между населенными пунктами сохраняются по прежним трассам. Намечается 2 новых дороги местного значения, напрямую соединяющих: село Висим с автодорогой «Пермь-Соликамск» и пос. Нижний Лух с дер. Красное (Перемского сельского поселения). Данная дорога может быть построена при дальнейшем развитии рекреационного вида деятельности вдоль берега Камского водохранилища за пределами расчетного срока.

Из новых территорий производственно-коммунального и специального назначения проектом предусмотрены площадка придорожного сервиса (на базе дер. Липово), кладбище в 3,5 км к юго-востоку от села Висим. От всех производственных и коммунальных площадок проектом установлены санитарно-защитные зоны. Установлены санитарно-защитные коридоры и от магистральных сетей.

Территория, прилегающая к селу Висим рассматривается как рекреационная, на которой планируется строительство новых баз отдыха и санаториев.

1.1. Развитие промышленных, коммунально-складских и специальных зон

Программами развития Добрянского муниципального района и Схемой территориального планирования Пермского края не предусматривается активное развитие промышленных и коммунально-складских предприятий на территории Висимского сельского поселения.

В настоящее время сельское поселение обладает значительным экономическим потенциалом. Задача концепции – предложить территории для развития инженерной и транспортной инфраструктуры для повышения уровня качества жизни, а также рекреационных территорий для повышения привлекательности поселения.

Проектом предложено устройство кладбища южнее села Висим, к востоку от автодороги «Добрянка – Нижний Лух».

1.2. Развитие жилых территорий

В связи с отрицательной демографической динамикой, проектом не предусматривается рост численности населения. Для повышения уровня качества жизни, наряду с обеспечением населения требуемыми объектами культурно-бытового обслуживания, проектом предлагается увеличение жилищной обеспеченности. Для выполнения этого предложения предусматривается упорядочивание планировочной структуры крупных населенных пунктов (таких как Висим, Бор-Ленва, Ольховка, Нижний Лух и Липово), рациональное зонирование и создание четкой улично-дорожной сети. В населенных пунктах выделяются кварталы под индивидуальную жилую застройку для размещения на нем дома и приусадебного участка средней величины.

2. Организация системы социального и культурно-бытового обслуживания

Площадь Висимского сельского поселения составляет 76008,6 га. На территории сельского поселения располагается 11 населенных пунктов. Условно населенные пункты делятся на 3 системы расселения.

Первая система расселения сформирована из села Висим, пос. Бор-Ленва, пос. Ольховка, дер. Сибирь., вторая система сформирована из дер. Липово, дер. Захаровцы, дер. Роговик, дер. Королево, дер. Малое Заполье, дер. Большое Заполье и третья из обособленного поселка Нижний Лух.

Проектом предусматривается обслуживание населения сельских поселений в составе систем расселения. На группу поселений разрабатывается комплекс учреждений социального и культурно-бытового обслуживания.

Расчет потребностей выполнен в соответствии со СНиП 2.07.01-89*. Показатели вместимости детских дошкольных учреждений и общеобразовательных школ рассчитаны на основе потребностей населения, нормы проектирования объектов здравоохранения приняты согласно данным Добрянской центральной районной больницы, пожарные депо запроектированы в соответствии с «Техническим регламентом о требованиях пожарной безопасности» 123-ФЗ от 22.07.2008.

Таблица 12

Расчет потребностей в организации социального и культурно-бытового обслуживания населения в 1ой системе расселения в селе Висим

№ п.п	наименование учреждений обслуживания	един. измерения	норма на 1000 чел.	требуется по расчету	размещено в проекте		
					всего	в том числе	
						сущ. сохр.	новое строит.
1	2	3	4	5	6	7	8
Учреждения народного образования							
1	Детские дошкольные учреждения	мест	45	32	32	15	17
2	Общеобразовательные школы	учащ.	101	73	186	186	-
Учреждения здравоохранения							
3	Поликлиники, амбулатории, диспансеры без стационаров	посещ. в смену	52,3	37,6	37,6	-	37,6
4	Фельдшерско-акушерский пункт	объект	1	1	2	2	-
5	Выдвижной пункт скорой помощи	автомобиль	1 на 5 тыс. чел. в пределах доступн. 30 мин.	1	1	-	1
6	Аптека (отдельно стоящая или встроенная)	объект	1 на центр системы расселения	1	1	-	1
Физкультурно-спортивные сооружения							
7	Территория физкультурно-спортивных сооружений, всего	га	0,7	0,5	0,5	-	0,5

8	Спортивные залы общего пользования	м ² площади пола	60	43	43	-	43
Учреждения культуры и искусства							
9	Клубы	посет. ме- сто	80	58	60	-	60
11	Кинотеатры	мест	25	18	18	-	18 (в составе клуба)
12	Сельские массовые библиотеки	Тыс . ед. хранения	6	4,3	4,3	-	4,3 (в составе клуба)
Предприятия торговли, общественного питания, бытового обслуживания							
13	Магазины смешан- ных товаров	м ² торго- вой площа- ди	300	215,7	236	236	-
14	Предприятия обще- ственного питания	мест	40	29	29	-	29
15	Предприятия быто- вого обслуживания	раб. мест	7	5	2	-	1(приёмный пункт) 1 (парикма- херская)
	Пункт приёма про- дукции личных под- собных хозяйств и побочного использо- вания лесов	раб. мест					1
Предприятия коммунального обслуживания							
16	Прачечные самооб- служивания	кг. белья в смену	60	43,1	43,1	-	43,1
17	Химчистки	кг. вещей в смену	3,5	2,5	2,5	-	2,5

Организации и учреждения управления, кредитно- финансовые учреждения и предприятия связи							
18	Отделения связи	объект	1 на 2 тыс. чел.	1	2	2	-
19	Отделения и филиалы сбербанка	объект	1 операционное место на 1-2 тыс.чел	1	1	-	1
20	Юридические консультации	-«-	1 на 10 тыс. чел.	1	1	-	1
21	Нотариальные конторы	-«-	1 на 30 тыс. чел.	1	1	-	1
Учреждения жилищно-коммунального хозяйства							
22	Пожарное депо	автомобиль	2 автомобиля на население до 5 тыс. чел.	2	2	-	2
23	Гостиницы	мест	6	4	4	-	4
24	Общественные туалеты	прибор	1	1	1	-	1

Таблица 13

Расчет потребностей в организации социального и культурно-бытового обслуживания населения во 2ой системе расселения в дер. Липово

№ пп	наименование учреждений обслуживания	един. измерения	норма на 1000 чел.	требуется по расчету	размещено в проекте		
					всего	в том числе	
						сущ. сохр.	новое строит.
1	2	3	4	5	6	7	8
Учреждения народного образования							
1	Детские дошкольные учреждения	мест	45	18	18	12	6
2	Общеобразовательные школы	учащ.	101	42	42	25	17
Учреждения здравоохранения							
3	Фельдшерско-акушерский пункт	объект	1	1	1	1	-
4	Аптека (отдельно стоящая или встроенная)	объект	1 на центр системы расселения	1	1	-	1
Физкультурно-спортивные сооружения							
5	Территория физкультурно-спортивных сооружений, всего	га	0,7	0,3	0,3	-	0,3
6	Спортивные залы общего пользования	м ² площади пола	60	25	25	-	25
Учреждения культуры и искусства							
7	Клубы	посет. место	80	33	100	100	-
8	Сельские массовые библиотеки	Тыс. ед. хранения	6	2,5	2,5	-	2,5 (в составе клуба)

Предприятия торговли, общественного питания, бытового обслуживания							
9	Магазины смешанных товаров	м ² торговой площади	300	123,3	123,3	-	123,3
10	Предприятия общественного питания	мест	40	16	16	-	16
11	Предприятия бытового обслуживания	раб. мест	7	3	2	-	1(приёмный пункт) 1 (парикмахерская)
Организации и учреждения управления, кредитно- финансовые учреждения и предприятия связи							
12	Отделения связи	объект	1 на 2 тыс. чел.	1	1	1	-
13	Отделения и филиалы сбербанка	объект	1 операционное место на 1-2 тыс.чел	1	1	-	1
Учреждения жилищно-коммунального хозяйства							
14	Пожарное депо	автомобиль	2 автомобиля на население до 5 тыс. чел.	2	2	-	2

Таблица 14

Расчет потребностей в организации социального и культурно-бытового обслуживания населения в пос. Нижний Лух

№ пп	наименование учреждений обслуживания	един. измерения	норма на 1000 чел.	требуется по расче- ту	размещено в проекте		
					всего	в том числе	
						сущ. сохр.	новое строит.
1	2	3	4	5	6	7	8
Учреждения народного образования							
1	Детские дошкольные учреждения	мест	45	25	25	12	13
2	Общеобразовательные школы	учащ.	101	57	90	90	-
Учреждения здравоохранения							
3	Фельдшерско-акушерский пункт	объект	1	1	1	1	-
4	Аптека (отдельно стоящая или встроенная)	объект	1 на центр системы расселения	1	1	-	1
Физкультурно-спортивные сооружения							
5	Территория физкультурно-спортивных сооружений, всего	га	0,7	0,4	0,4	-	0,4
6	Спортивные залы общего пользования	м ² площади пола	60	34	34	-	34
Учреждения культуры и искусства							
7	Клубы	посет. место	80	45	100	100	-
8	Сельские массовые библиотеки	Тыс . ед. хранения	6	3,4	3,4	-	3,4 (в составе клуба)

Предприятия торговли, общественного питания, бытового обслуживания							
9	Магазины смешанных товаров	м ² торговой площади	300	168,0	209,0	209,0	-
10	Предприятия общественного питания	мест	40	22	22	-	22
11	Предприятия бытового обслуживания	раб. мест	7	4	2	-	1(приёмный пункт) 1 (парикмахерская)
Организации и учреждения управления, кредитно- финансовые учреждения и предприятия связи							
12	Отделения связи	объект	1 на 2 тыс. чел.	1	1	1	-
13	Отделения и филиалы сбербанка	объект	1 операционное место на 1-2 тыс.чел	1	1	-	1
Учреждения жилищно-коммунального хозяйства							
14	Пожарное депо	автомобиль	2 автомобиля на население до 5 тыс. чел.	2	2	-	2

3. Внешний и поселковый транспорт. Улично-дорожная сеть

3.1. Внешний транспорт

Висимское сельское поселение находится в стороне от основных автомобильных и железнодорожных связей района, что отрицательно сказывается на общей привлекательности территории и приводит к деградации. В настоящий момент сложившаяся сеть дорог местного значения не удовлетворяет условиям безопасности и удобства пользования. Она является тупиковой с отсутствием дублирующих связей.

Добрянский муниципальный район (по данным ГИБДД ОВД по Добрянскому муниципальному району) характеризуется низким уровнем автомобилизации. Однако анализ уровня в динамике выявляет с тенденцию к росту количества легковых автомобилей (как индивидуальных, так и ведомственных) и автобусов.

Количество зарегистрированных транспортных средств на территории района приведено в таблице 15.

Автобусное сообщение осуществляется с городом Пермь ежедневно. Связь городом Добрянка автобусами малой и средней вместимости по маршрутам «Добрянка – Бор-Ленва» и «Добрянка – Нижний Лух». Данные о маршрутах представлены в таблице 16.

В настоящее время оборудованных пристаней и речных вокзалов на территории поселения нет. Их устройство позволит повысить уровень транспортного обслуживания в период летней навигации.

Автотранспорт по району (выборка за 2007 – 2008 г.г.)

№ п/п	Вид транспортных средств	Количество, ед	
		2007 г.	2008 г.
1	2	3	4
1.	Легковые а/м, в т.ч.:	10568	12216
	- ведомственные	135	194
	- такси	96	134
	- индивидуальные/частные	326	609
2.	Автобусы, в т.ч.:	521	715
	- частные	122	216
3.	Грузовые а/м, в т.ч.:	3069	3262
	- частные	1169	108
4.	Мотоциклы	3054	3054

В проекте предусмотрено создание замкнутой структуры посредством устройства связи Нижний Лух – Соликамский тракт (в районе 86 км) вдоль реки Нижний Лух. Трассировка проектируемой автодороги произведена приближенно, с учетом рельефа для соответствия нормативам проектирования автодорог данной технической категории. При условии дальнейшего развития рекреационных видов деятельности вдоль Камского водохранилища проектом предлагается устройство автодороги Нижний Лух – дер. Красное Перемского сельского поселения.

В связи с созданием предусмотренной в проекте групповой системы расселения, при которой объекты КБО располагаются в административном центре группы необходимо предусмотреть эффективную и удобную систему транспортных связей. Проектом предлагается использование автобусного транспорта малой и средней вместимости (для увеличения частоты движения). Уточнение маршрутов и интервалов движения необходимо произвести исходя из результатов обследования подвижности населения.

Этапы реализации мероприятий по развитию транспортной инфраструктуры Висимского сельского поселения представлены в таблице 17.

Автобусные маршруты

№ п/п	Номер маршрута	Конечные / промежуточные пункты	Время в пути	Частота	Протяженность, км	Классификация		Прим.
						По протяженности	Административная	
1	2	3	4	5	6	7	8	9
1.	814	Пермь - Полазна - Добрянка АС – Бор-Ленва – Висим - Нижний Лух	2:45	3 рейса/день; Ежедневно	134	Междугородный	Межмуниципальный	
2.	168	Добрянка АС – Бор-Ленва	0:55	4 рейса/день; Пн, Ср, Пт	30,5	Пригородный	Районный	
3.	179	Добрянка АС – Нижний Лух	1:20	3 рейса/день; По будням	50,5	Междугородный	Районный	

Этапы реализации мероприятий по развитию транспортной инфраструктуры Висимского сельского поселения

№ п/п	Автодороги, объек- ты транспортной инфраструктуры	Протяжен- ность, км	Назначение	Срок реали- зации	Примечание
1	2	3	4	5	6
Строительство новых объектов					
1	А/д «Нижний Лух – Фоминка»	20,6	Создание замкнутой структуры автодорог поселения. Прямая связь территории сельского поселения с автодорогой «Пермь – Соликамск»	2015	
2	А/д «Нижний Лух – Красное»	17	Связь населенных пунктов Висимского сельского поселения с Пермским сельским поселением.	2035	
3	Мост на а/д «Ниж- ний Лух – Красное» через реку Н.Лух			2015	
4	Мост на а/д «Висим – Нижний Лух» че- рез реку Большой Висим			2015	

Реконструкция участков существующих автодорог					
5	А/д «Добрянка – Н-Лух»	36,5	Обеспечение связи населенных пунктов сельского поселения с районным центром	2015	В настоящее время является основной связью районного центра с автодорогами внешней сети.
6	Участок автодороги «Бор-Ленва – Висим»	11	Обеспечение связи населенного пункта с центром групповой системы расселения, а также с районным центром	2015	Нуждается в реконструкции, так как технические параметры не соответствуют выполняемой функции.

Таблица 18

Годовой объем работ по ремонту сети автодорог в пределах сельского поселения

Общая протяженность дорог сельского поселения, км	Периодичность проведения ремонта, лет ⁻¹	Годовой объем ремонтных работ, км/год
68,0	6	11,3

3.2. Местная улично-дорожная сеть

Местная улично-дорожная сеть всех поселков формируется как целостная система, взаимосвязанная с сетью межмуниципальных и местных автодорог района расселения. Планировочная структура улично-дорожной сети является основой планировочного построения генеральных планов. Принципом ее организации является достижение компактности, экономии затрат на передвижения. Улично-дорожная сеть и транспорт обеспечивают движение населения и грузов. В совокупности они формируют транспортную инфраструктуру населенных пунктов.

В проекте сохранена существующая транспортная сеть поселков. Новые улицы прокладываются по существующим направлениям движения во взаимодействии со сложившейся транспортной сетью. Существующие улицы предполагают возможное выпрямление, расширение и благоустройство.

Ширина улиц в красных линиях принята в соответствии со СНиП 2.07.01-89*: поселковая дорога – 25 м; главная улица – 20 м; улицы в жилой застройке – 15 м.

Проблемой населенных пунктов является прохождение по их территории транзитных дорог, но учитывая малую интенсивность движения устройство объездных путей нецелесообразно. Безопасность местных жителей достигается путем установки информирующих знаков и устройства пешеходных переходов.

3.3. Инженерная подготовка территорий населенных пунктов

Инженерная подготовка территорий населённых пунктов направлена на формирование системы отвода ливневых и талых вод с застроенных территорий посредством реконструкции существующей и создания новой системы кюветов, лотков и водоотводных канав в естественные водоёмы с устройством станций механической очистки ливневых и талых вод перед сбросом в водоёмы. На территориях населенных пунктов Висимского сельского поселения, подверженных подтоплению, необходимо устройство дренажей с отводом вод в систему ливнеото-

ков. В пониженных местах, на территориях, резервируемых под строительство, необходимо повышение уровня поверхности грунта путём подсыпок.

4. Инженерное оборудование

Разделы инженерного оборудования разработаны на стадии схемы согласно действующих СНиП, НПБ, ГОСТ, РСН-68-87 и «Методических рекомендаций по формированию нормативов потребления услуг жилищно-коммунального хозяйства» 1999 г. и уточняются на следующих стадиях проектирования.

4.1. Водоснабжение

Существующее положение

В настоящее время водоснабжение крупных населенных пунктов осуществляется из водозаборных скважин и шахтных колодцев. Скважины оборудованы насосами. Сети водопровода из стальных и чугунных труб. В качестве регулирующих емкостей используются водонапорные башни с баками.

Водоснабжение в других населенных пунктах Висимского сельского поселения осуществляется в основном самостоятельно жителями поселков из рек и родников.

Источниками водоснабжения на всей территории Висимского сельского поселения являются 5 скважин, расположенные в с. Висим, д. Липово и д. Нижний Лух.

д. Липово:

Сеть водопровода с вводом в дома в данном населенном пункте присутствует частично и обслуживает 70% жилых домов (270 чел.). На территории д. Липово располагаются 3 скважины с 2 водонапорными башнями. Оставшиеся 30% жилой застройки – на водопользовании из водоразборных колонок.

с. Висим:

Водопроводная сеть с вводом в дома в селе отсутствует. В данном населенном пункте расположена 1 скважина с 2 водонапорными башнями. Вода из скважины распределяется по водопроводам к водоразборным колонкам. 70% население

ния – на водопользовании из колонок, остальная часть жилой застройки с водопользованием из шахтных колодцев.

п. Нижний Лух:

В поселке расположена 1 скважина. Водопроводная сеть с вводом в дома в поселке практически отсутствует (обслуживается 1 дом). Основная часть жилой застройки (90% населения), не оборудованная внутренним водопроводом, с водопользованием из шахтных колодцев. Остальная часть жилой застройки – на водопользовании из колонок.

Остальные населенные пункты Висимского сельского поселения берут воду из шахтных колодцев.

Таблица 19

№ п\п	Наименование населенных пунктов (поселков)	Численность населения, чел.	Скважин, шт.	Водопотребление		Водопользование из шахтных колодцев
				м ³ /сут	Тыс. м ³ /год	
1	2	3	4	5	6	7
1	с. Висим	169	1	8,45	3,08	+
2	пос. Бор-Ленва	347	-	17,35	6,33	+
3	пос. Ольховка	202	-	10,10	3,69	+
4	дер. Липово	392	3	19,60	7,15	
5	дер. Нижний Лух	558	1	27,90	10,18	+
	Итого	1668	5	83,40	30,44	

Примечание: Ввиду отсутствия данных об объемах водопользования существующего населения по населенным пунктам, среднесуточное водопотребление на 1 жителя было принято 50 л/сут согласно СНиП 2.04.02-84*.

Проектное решение

Проектом предлагается создание централизованных систем для обеспечения всех потребителей водой питьевого качества в крупных населенных пунктах: с. Висим и п. Ольховка, д. Липово, д. Нижний Лух, п. Бор-Ленва.

Общее водопотребление составит 557,8 м³/сутки.

Расчеты выполнены по нормативу потребления воды на одного человека в л/сутки согласно СНиП и методических рекомендаций с учетом степени благоустройства жилого фонда. Расходы воды животноводческих ферм и хозяйств фермеров приняты согласно технологическим нормам.

Таблица 20

Сводная таблица водопотребления и водоотведения

№ п/п	Населенные пункты	Водопотребление, м ³ /сутки	Водоотведение, м ³ /сутки
		Расчетный срок	Расчетный срок
1	2	3	4
1	с. Висим	49,1	44,2
2	пос. Бор-Ленва	100,9	90,8
3	пос. Ольховка	58,7	52,8
4	дер. Липово	114,0	102,6
5	дер. Нижний Лух	162,3	146,1
	Итого	485,0	436,5
	Всего с К = 1,15	557,8	502,0

Условия пожаротушения

Условия пожаротушения:

-количество одновременных пожаров в сутки (в каждом из населенных пунктов) — 1;

-продолжительность пожара — 3 часа;

-расход на наружное и внутреннее пожаротушение —5 л/сек;

Условия пожаротушения установлены согласно СНиП 2.04.02-84*.

Таблица 21

Расчетные расходы воды по поселкам

Населенный пункт	Среднесуточный расход, м ³ /сут	Максимальный среднесуточный расход, м ³ /сут	Максимальный часовой расход, м ³ /час	Максимальный секундный расход, л /сек	Максимальный секундный расход с учётом пожарных расходов, л /сек
1	2	3	4	5	6
с. Висим	49,1	58,9	2,5	0,7	5,7
пос. Бор-Ленва	100,9	121,1	5,1	1,4	6,4
пос. Ольховка	58,7	70,4	2,9	0,8	5,8
дер. Липово	114,0	136,8	5,7	1,6	6,6
дер. Нижний Лух	162,3	194,8	8,1	2,3	7,3
Итого:	485	582,0	24,3	6,7	36,7

Для обеспечения населения достаточным объемом воды на хозяйственно-бытовые нужды, а так же водой питьевого качества, проектом предлагаются следующие мероприятия:

- 1) проектирование централизованных систем для обеспечения всех потребителей водой питьевого качества в крупных населенных пунктах: с. Висим и п. Ольховка, д. Липово, д. Нижний Лух, п. Бор-Ленва;
- 2) строительство насосной станции на Камском водохранилище, п. Ольховка как дополнительного источника водоснабжения для проектирования централизованной системы водоснабжения, а так же для обеспечения водоснабжением индивидуальной застройки, предлагаемой по проекту;

3) строительство насосной станции для забора воды из Камского водохранилища, п. Бор-Ленва как источника водоснабжения для проектирования централизованной системы водоснабжения.

А так же, согласно «Программе социально-экономического развития Добрянского района», проектом предусматривается капитальный ремонт существующей водопроводной сети в с. Липово, с. Висим и п. Нижний Лух.

Резервуары чистой воды

Необходимый неприкосновенный запас воды хранится в резервуарах чистой воды, емкость которых назначается из условий хранения запаса:

- регулирующего (10% общего максим. часового);
- 3-х часового противопожарного запаса на наружное и внутреннее пожаротушение;

- 3-х часового неприкосновенного максимального расхода:

с. Висим – 59 м³;

пос. Бор-Ленва - 63 м³;

пос. Ольховка - 59 м³;

дер. Липово - 64 м³;

дер. Нижний Лух - 69 м³.

Водонапорные башни

Емкость бака рассчитана на хранение запаса:

- регулирующего (3-7%) от максимального расхода;

- десятиминутного запаса на наружное и внутреннее пожаротушение.

с. Висим: $(169 \times 4\%) + 5 = 12 \text{ м}^3$

пос. Бор-Ленва: $(347 \times 4\%) + 5 = 19 \text{ м}^3$

пос. Ольховка: $(202 \times 4\%) + 5 = 13 \text{ м}^3$

дер. Липово: $(392 \times 4\%) + 5 = 21 \text{ м}^3$

дер. Нижний Лух: $(558 \times 4\%) + 5 = 27 \text{ м}^3$

Сводная таблица расчетов емкостей резервуаров чистой воды и баков водонапорных башен

Наименование населенных пунктов	Резервуары чистой воды		Водонапорные башни	
	Неприкосн. запас воды, м ³	Кол-во резервуаров (шт), емкость (м ³)	Запас воды, м ³	Кол-во баков(шт)/ емкость (м ³)
1	2	3	4	5
с. Висим	59	1x60	12	1 /15 м ³
пос. Бор-Ленва	63	1x60	19	1 /20 м ³
пос. Ольховка	59	1x60	13	1 /15 м ³
дер. Липово	64	1x70	21	1 /20 м ³
дер. Нижний Лух	69	1x70	27	1 /30 м ³

Точное местоположение источников водоснабжения, а также проектная мощность объектов уточняется на дальнейших этапах проектирования. Выбор источника водоснабжения должен быть обоснован результатами топографических, гидрологических, гидрогеологических, ихтиологических, гидрохимических, гидробиологических, гидротермических и других изысканий и санитарных обследований и должен производиться в соответствии с требованиями ГОСТ 17.1.1.04-80.

4.2. Канализация

Существующее положение

В настоящее время в поселках канализация выгребная. Канализационные очистные сооружения отсутствуют.

Проектное предложение

Водоотведение составляет 90% от водопотребления жителей поселения. Общий расход составит 502,0 м³/сутки.

Проектом предлагается для объектов капитального строительства (жилых зданий этажностью 2- 3 эт., зданий школ, детских садов, общественных зданий), размещаемых в населенных пунктах, принятие централизованной системы водоотведения с устройством локальных очистных сооружений. Места сброса сточных вод уточняется на дальнейших стадиях проектирования. Для индивидуальной застройки с садовыми участками предлагается оставить канализование надворными уборными, либо выгребные ямы на группу жилых домов. Вывоз жидких бытовых отходов производить на существующие канализационные очистные сооружения в г. Добрянка, либо в места, согласованные с органами санэпиднадзора.

4.3.Санитарная очистка

Существующее положение

Система сбора и вывоза бытовых отходов не организована.

Расчетные нормы накопления отходов приняты по рекомендации УНИИ АКХ и составляют 1,5 м³/год х чел в настоящее время, 1,6 м³/год х чел на первую очередь и 1,8 м³/год х чел на расчетный период. Численность населения на расчетный срок принята равной существующей численности населения, в связи с тем, что в настоящее время наблюдается уменьшение численности.

В таблице 23 представлены данные о количестве ТБО.

Данные о количестве ТБО

№ п/п	Населенный пункт	Количество ТБО, м ³ /год		
		Существующее положение	Первая очередь	Расчетный срок
1	С.Висим	253,5	270,4	304,2
2	Пос.Бор-Ленва	520,5	555,2	624,6
3	Пос.Ольховка	303	323,2	363,6
4	Дер.Сибирь	1,5	1,6	1,8
5	Дер.Большое Заполье	10,5	11,2	12,6
6	Дер.Захаровцы	-	-	-
7	Дер.Королево	10,5	11,2	12,6
8	Дер.Липово	588	627,2	705,6
9	Дер.Малое Заполье	1,5	1,6	1,8
10	Дер.Роговик	6	6,4	7,2
11	Дер.Нижний Лух	837	892,8	1004,4
	Итого	2532	2700,8	3038,4

Проектное предложение

Проектом предлагается организовать сбор и вывоз бытовых отходов по плано-поквартирной системе: твердый мусор из квартир, домов выносится непосредственно в мусоровоз, который работает ежедневно и в строго определенные часы.

В перспективе мусор предполагается вывозить на мусороперерабатывающий завод, который планируется к размещению в Вильвенском сельском поселении. В настоящее время ведутся работы по выбору места размещения завода.

Необходима разработка проекта генеральной схемы санитарной очистки для Добрянского муниципального района.

4.4. Теплоснабжение

Существующее положение

Централизованное отопление в поселках отсутствует. Основная часть существующей застройки оборудована преимущественно печным отоплением. Котельные отсутствуют. В селе Висим здание школы оборудовано электроконвекторами.

Проектное предложение

Проектом предлагается централизованное теплоснабжение от котельных пос.Висим, Бор-Лёнва, Н.Лух. в сочетании с децентрализованным в зависимости от расположения потребителей и объемов теплопотребления.

Жилая застройка с индивидуальными участками - на местном отоплении в виде индивидуальных отопительных систем, оборудованных газовыми отопительными установками и водонагревателями. Вид топлива - природный газ. Для отдельных объектов и зданий предусмотреть автономные газовые отопительные устройства. Теплопотребление населения по сельскому поселению составит 16,26 тыс. Гкал/год (табл.24).

Таблица 24

Исходные данные для расчетов

Расчетная температура наружного воздуха	Минус 35°С
Средняя температура наружного воздуха за отопительный период	Минус 7.9°С
Температура внутри отапливаемых зданий	Плюс 18°С
Количество дней отапливаемого периода	220 суток

Система теплоснабжения – закрытая. Схема теплосетей – тупиковая. Прокладка сетей – двухтрубная. Изоляция труб – усиленная. Горячее водоснабжение - от газовых водонагревателей.

Схемы трассировки сети теплоснабжения проектируются на следующих стадиях проектирования.

Потребности тепла для населения приведены в таблице 25.

Потребности тепла для населения

№ п/п	Населенные пункты	Годовой расход тепла (Гкал)
		Расч. срок
1	2	3
1.	с. Висим	1,65
2.	пос. Бор-Ленва	3,38
3.	пос. Ольховка	1,97
4.	дер. Липово	3,82
5.	дер. Нижний Лух	5,44
	Итого	16,26

4.5. Газоснабжение*Существующее положение*

Населенные пункты Висимского сельского поселения не газифицированы. Все население поселков используют газовые плиты (85 % населения), топливом для которого служит сжиженный газ в баллонах, привозимый машинами. Газ используется только для приготовления пищи. Пункты обмена баллонов отсутствуют.

Проектное предложение

Согласно «Программе социально-экономического развития Добрянского муниципального района» проектом предусматривается газификация основной части населенных пунктов Висимского сельского поселения. Для этого предлагается проектирование системы газоснабжения в населённых пунктах: дер. Липово, п. Бор-Лёнва, с. Висим, п. Ольховка, п. Нижний Лух.

Использование газа предусматривается всеми потребителями населенных пунктов:

- отопление общественных зданий - от газопровода среднего давления;

- приготовление пищи, нагрев воды, отопление жилых домов – от газопровода низкого давления.

Газ от межпоселкового газопровода поступает в газорегуляторные пункты поселков, где происходит снижение давления от высокого до среднего, откуда поступает к потребителю. Газ среднего давления поступает к котельным в ГРПШ, где снижается до низкого и подается в жилые дома.

Проектируемые газораспределительные пункты размещены в д. Липово, с. Висим, п. Нижний Лух, а так же у ответвления дороги на п. Бор-Ленва.

Годовой расход газа для населения составит 1,93 млн. м³/год, часовой – 137,6м³/час.

Проект газоснабжения Висимского сельского поселения согласован с проектом газоснабжения генерального плана Добрянского муниципального района.

Схема газоснабжения в населенных пунктах разрабатываются на следующих стадиях проектирования.

Все изменения к схеме газоснабжения (увеличения потребителей газа, точки подключения, диаметры труб и др.) должны согласовываться с разработчиком и при необходимости корректироваться.

Расчеты выполнены по нормам расхода газа на одного человека в год, согласно Методическим рекомендациям:

- средняя норма расхода газа на хозяйственно-бытовые нужды – 250 м³
- на автономное отопление жилых домов – 800-900 м³.

Таблица 26

Годовой расход газа для нужд населения

№ п/п	Населенные пункты	Расход газа, тыс. м ³ /год	
		Хозяйственно-бытовые нужды	Автономное отопление жилых домов
1	2	3	5
1	с. Висим	42,3	135,2
2	пос. Бор-Ленва	86,8	277,6
3	пос. Ольховка	50,5	161,6
4	дер. Липово	98,0	313,6
5	дер. Нижний Лух	139,5	446,4
	Итого	417,1	1334,4
	Всего с К=1,1	458,8	1467,8

Всего по сельскому поселению – 1926,6 тыс.м³/год.

Таблица 27

Часовые расходы газа

№ п/п	Населенные пункты	Расход газа, м ³ /час	
		Хозяйственно-бытовые нужды	Автономное отопление жилых домов
1	2	3	5
1	с. Висим	3,0	9,7
2	пос. Бор-Ленва	6,2	19,8
3	пос. Ольховка	3,6	11,5
4	дер. Липово	7,0	22,4
5	дер. Нижний Лух	10,0	31,9
	Итого	29,8	95,3
	Всего с К=1,1	32,8	104,8

Итого по сельскому поселению – 137,6 м³/час.

4.6. Электроснабжение

Существующее положение

Жилая застройка населенных пунктов Висимского сельского поселения полностью электрофицирована. Часть жилой застройки оборудована электроплитами: в п. Висим и п. Ольховка – 10%, в д. Липово – 12%, в п. Бор-Ленва и п. Нижний Лух – 20% жилой застройки.

Населенные пункты обеспечены электроэнергией межпоселковыми линиями ВЛ-6кВ, ВЛ-10кВ.

Источником электроснабжения для населенных пунктов является электроподстанция в с. Сенькино, запитанная от Ильинских РЭС. Электроснабжение осуществляется от понижающих трансформаторных пунктов 10/0,4 кВ, запитанных от существующей электроподстанции, откуда распределяется к жилой застройке и общественным зданиям.

Проектное предложение

Расчетная нагрузка на перспективу составит 336,1 кВт.

Электропотребление составит 1,58 млн.кВт.час в год, по каждому населенному пункту. Удельное электропотребление составит 950 кВт.час на одного человека.

Расчеты выполнены по укрупненным показателям согласно «Инструкции по проектированию городских электрических сетей. РД 34.20.185-94».

Все расчеты велись без учёта временного населения (садоводов).

Электропотребление

№ п/п	Населенные пункты	Электропотребление, млн.кВт.час/год	Удельное электропотребление, кВт.час на одного человека
1	2	3	4
1	с. Висим	0,16	950
2	пос. Бор-Ленва	0,33	950
3	пос. Ольховка	0,19	950
4	дер. Липово	0,37	950
5	дер. Нижний Лух	0,53	950
	Итого	1,58	

Таблица 29

Таблица расчетных нагрузок

№ п/п	Населенные пункты	Электрические нагрузки, кВт
1	2	3
1	с. Висим	47,4
2	пос. Бор-Ленва	97,4
3	пос. Ольховка	56,7
4	дер. Липово	110,0
5	дер. Нижний Лух	24,6
	Итого	336,1

Итого по поселению – 336,1 кВт.

4.7. Телефонизация и радиофикация

Существующее положение

В настоящее время телефонной связью обеспечено только 2 населенных пункта: п. Нижний Лух и д. Липово (75% жилой застройки). Телефонная связь преимущественно сотовая. На территории п. Нижний Лух расположена вышка АТС. Вышки сотовой связи так же отсутствуют. Связь осуществляется посредством вышек сотовой связи, расположенных на территории г. Добрянка.

Радиосвязь в населенных пунктах отсутствует.

Проектное предложение

Первоочередным мероприятием по развитию телефонной связи в населенных пунктах проектом предлагается выделение участков для дублирования систем сотовой связи и размещения вышек. А так же, согласно «Программе социально-экономического развития Добрянского муниципального района», проектом предусматривается обеспечение населения с. Висим, п. Ольховка, п. Бор-Лёнва телефонной связью путем строительства АТС на территории Висимского сельского поселения и выделения участков для их размещения. Для этого вдоль основных автодорог предусматривается резервирование технических коридоров шириной 3-5 метров для размещения кабелей связи. Также в населенных пунктах Висим и Н-Лух резервируются зоны для размещения мачт связи и другого оборудования.

Точное местоположение объектов связи уточняется на дальнейших этапах проектирования.

Согласно Пособию по проектированию городских (местных) телефонных сетей и сетей проводного вещания городских и сельских поселений (к СНиП 2.07.01-89) телефонизация жилого фонда должна составлять 100%.

Таблица 30

№ п/п	Населенные пункты	Количество телефонных точек, шт.	Количество телефонных точек в общественных зданиях, шт.	Количество таксофонов, шт.
1	2	3	4	5
1	с. Висим	99	3	1
2	пос. Бор-Ленва	158	5	2
3	пос. Ольховка	112	3	1
4	дер. Липово	123	4	2
5	дер. Нижний Лух	223	7	2
	Итого	715	22	8

Проектом предлагается 100% охват населения радиовещанием.

Таблица 31

№ п/п	Населенные пункты	Количество радиоточек, шт.	Количество радиоточек в общественных зданиях, шт.	Количество громкоговорителей, шт.
1	2	3	4	5
1	с. Висим	99	5	2
2	пос. Бор-Ленва	158	8	2
3	пос. Ольховка	112	6	2
4	дер. Липово	123	6	2
5	дер. Нижний Лух	223	11	3
	Итого	715	36	11

4.8. Ливневая канализация

Для обеспечения водоотвода с территорий населенных пунктов данного поселения необходимо предусмотреть очистные сооружения для очистки ливневых вод.

Базовые технологические очистные схемы, обеспечивающие глубокую очистку поверхностных сточных вод, должны включать в себя следующий минимальный набор последовательных технологических стадий:

- предварительная очистка стока от крупных механических включений и мусора;
- разделение потока сточных вод;
- пескоулавливание;
- аккумулялирование и усреднение стока;
- предварительное безреагентное отстаивание и удаление свободно всплывающих нефтепродуктов;
- реагентная обработка сточных вод;
- выделение основной массы загрязнений методом отстаивания, флотации или контактной фильтрации;
- извлечение средне- и тонкодиспергированных взвешенных загрязнений методом одно- или двухступенного механического фильтрования;
- двухступенная адсорбционная доочистка от остаточных эмульгированных и растворённых нефтепродуктов и органических веществ;
- дезинфекция очищенных сточных вод.

Очистные сооружения, включающие указанный набор технологических процессов, обеспечивают нормативную степень очистки от загрязнений, характерных для поверхностных стоков.

Качество очистки должно соответствовать требованиям ПДК в водоёмах рыбохозяйственного назначения. Типовой проект должен выполняться в соответствии с действующими ГОСТ и СНиП. Точка сброса и место расположения проектируемых очистных сооружений уточняется на следующих стадиях проектирования.

Мероприятия по организации поверхностного водоотвода представлены в таблице 32.

Мероприятия по организации поверхностного водоотвода

№ п/п	Наименование мероприятия	Срок реализации	Примечания
1	Проведение инвентаризации - определение населенных пунктов для проведения первоочередных мероприятий	2012	
2	Проведение реконструкции существующей системы лотков и кюветов. Строительство устройств сбора и отведения дождевых вод на проблемных территориях населенных пунктов. Устройство первичных очистных сооружений для механической очистки стоков.	2015	В соответствии со специально разработанным проектом
3	Строительство систем поверхностного водоотвода. Усовершенствование очистных сооружений для приведения качества стоков в соответствие требованиям	2035	

V. Перечень основных факторов риска возникновения чрезвычайных ситуаций природного и техногенного характера и охрана окружающей среды

1. Перечень основных факторов риска возникновения чрезвычайных ситуаций природного и техногенного характера

Природные ЧС

Наиболее опасными природными явлениями на территории Висимского сельского поселения являются: грозы, ливни с интенсивностью 30 мм/час и более; снегопады с интенсивностью 20 мм за 24 часа град с диаметром частиц 20 мм; гололед с диаметром отложений 200 мм, сильные ветра со скоростью более 20 м/сек. Также можно выделить наличие крупных лесных массивов, занимающих большую часть территории сельского поселения. В засушливые периоды данные массивы могут стать источниками лесных пожаров.

Характеристики поражающих факторов указанных чрезвычайных ситуаций
природного характера

№ п/п	Источник ЧС	Характер воздействия поражающего фактора
1.	Сильный ветер	Ветровая нагрузка, аэродинамическое воздействие на ограждающие конструкции
2.	Экстремальные атмосферные осадки: ливень, метель	Затопление территории, подтопление фундаментов, снеговая нагрузка на конструкции, ветровая нагрузка, снежные заносы
3.	Град	Ударная динамическая нагрузка
4.	Морозы	Температурные деформации ограждающих конструкций, замораживание и разрыв коммуникаций
5.	Гроза	Электрические разряды

Опасность представляют карстовые явления, имеющие распространение на территории поселения и района.

Карта-схема результатов карстологического исследования Пермского Государственного Университета приведена на рис. 1.

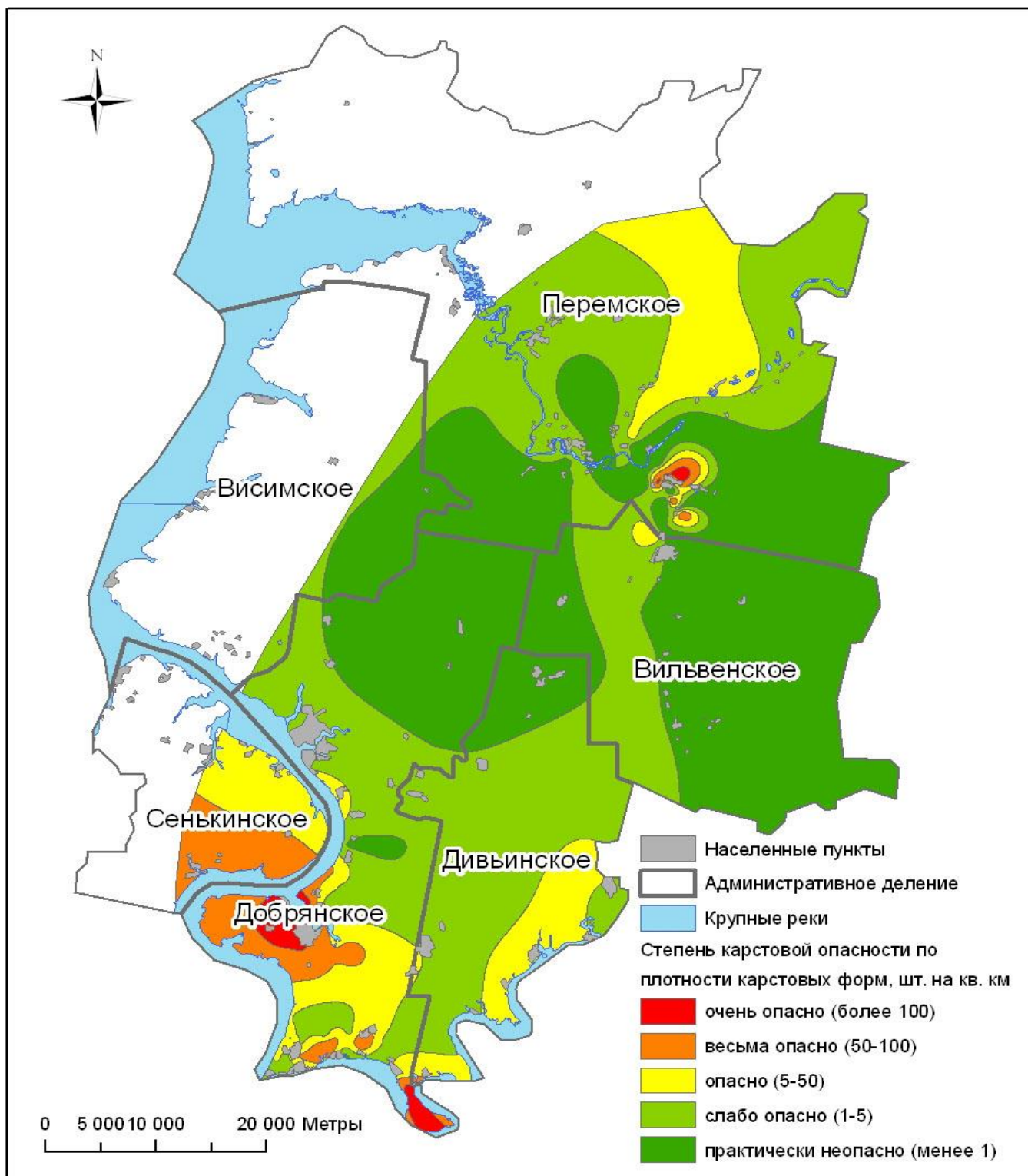


Рис. 1. Карта карстоопасности территории Добрянского административного района по плотности карстовых форм в пределах исследованных карстовых форм (ГОУ ВПО «Пермский государственный университет»: Мониторинг закарстованных районов Пермского края (промежуточный отчет)).

Техногенные ЧС

Висимское сельское поселение - не категорированное по ГО сельское поселение, категорированных по ГО предприятий, организаций и учреждений нет.

Потенциально опасные объекты:

- автодороги местного значения;
- котельные ЖКХ.
- газопровод к населенным пунктам.

При рассмотрении ЧС техногенного характера на автомобильных дорогах сельского поселения, прежде всего, выделяются аварии, связанные с разгерметизацией и утечкой легковоспламеняющихся жидкостей (ЛВЖ). Так как автодороги поселения не являются транзитными, максимальное количество опасного вещества принято в размере емкости одной для нефтепродуктов, подвозимых на АЗС поселения (25 м³ с наполнением 90%).

На АЗС целесообразно рассматривать аварии, приводящие к образованию:

- взрывоопасных топливо-воздушных смесей с последующим их взрывным превращением внутри подземных или наземных резервуаров для хранения нефтепродуктов, снаружи резервуаров при сливе в них нефтепродуктов из автоцистерн, внутри автомобильных цистерн при сливе из них нефтепродуктов, снаружи топливных баков автомобилей при их заполнении топливом;

- разливу нефтепродуктов с последующим их возгоранием при переполнении подземной емкости, разъединении соединительных трубопроводов “автоцистерна-резервуар”, переполнении топливного бака автомобиля, несвоевременного извлечения раздаточного пистолета из бака, наезда на топливо-раздаточную колонку, опрокидывания наполняемой нефтепродуктом канистры.

Количество потенциально опасного вещества при авариях на АЗС принимается равным объему одной автоцистерны (25 м³) с наполнением 90%.

По данным управления гражданской защиты и мобилизационной работы Добрянского муниципального района, ширина зоны подверженной воздействию поражающих факторов при авариях на транспорте, в зависимости, от объемов ем-

костей, варьируется от 50 до 100 м. В указанной зоне в пределах населенных пунктов (Липово, Висим, Бор-Ленва, Нижний Лух) не располагается жилых зданий.

№ п/п	Наименование потенциально опасного объекта	Вид потенциально опасного вещества	Объем вещества, м ³	Зона поражающего воздействия		
				Ширина зоны, м	Площадь зоны в пределах населенных пунктов, га	Количество населения, проживающего в зоне, чел.
1	А/д местного значения	Бензин, Дизтопливо	22,5	50	0,24	-
2	Котельные ЖКХ	Природный газ		50	0,65	-
3	Проектируемая АЗС	Бензин, Дизтопливо	22,5	50	-	-

Ликвидация лесных пожаров затруднена отсутствием дорог, в том числе для обслуживания лесов, крупных водоёмов и рек с удобными спусками для забора воды и редким населением. В соответствии с Техническим регламентом о требованиях пожарной безопасности (123-ФЗ от 22.07.2008) необходимо устройство подъездов к водоемам для забора воды пожарными машинами, в том числе, в зимнее время.

Зоны доступности пожарных машин на схеме границ зон, подверженных риску возникновения чрезвычайных ситуаций построены из расчета прибытия к месту пожара в течение 20 мин. Расчетная средняя скорость движения пожарной машины принята 35-40 км/ч. Таким образом, для территории сельского поселения построена изохронограмма (линия, соединяющая точки с равной доступностью) 20-минутной доступности. Территория, обслуженная зоной 20-минутной доступности пожарных машин, составляет 31% от общей площади сельского поселения (в данную зону входят все населенные пункты поселения). Доля населения, проживающего в зоне доступности – 100%.

Мероприятия по предотвращению чрезвычайных ситуаций на уровне администрации сельского поселения

Для предотвращения жертв при чрезвычайных ситуациях техногенного характера, связанных с транспортировкой потенциально опасных веществ (по автодорогам местного значения) необходимо устройство жилых зон на удалении от потенциально опасных объектов. Вдоль автомобильной дороги рационально предусматривать производственные и коммунально-складские зоны.

При строительстве АЗС для предотвращения аварий необходимо:

- оборудование топливо-раздаточных колонок заправочными пистолетами с автоматическим отключением при достижении номинального уровня топлива в баке автомобиля;
- размещение топливо-раздаточных колонок на островке, приподнятом над дорожным полотном для исключения наезда автомобиля;
- увеличение толщины стенки резервуаров и трубопроводов для компенсации коррозии, применение материалов шлангов, трубопроводов и насосов, обеспечивающих надежность эксплуатации в диапазоне рабочих и аварийных давлений и температур;
- организация обвалования зон слива нефтепродуктов из автоцистерны.

В соответствии с планом наращивания инженерной защиты населения Добрянского муниципального района, проектом назначается размещение быстровозводимых укрытий в населенных пунктах:

- село Висим;
- пос. Бор-Ленва;
- пос. Ольховка;
- пос. Нижний Лух.

2. Охрана окружающей среды

2.1. Характер взаимодействия объекта с окружающей средой

Раздел «Охрана окружающей среды (ООС)» генерального плана Висимского сельского поселения Добрянского муниципального района Пермского края разработан в соответствии с требованиями Пособия к СНиП 11-01-05 на основании принятых проектом решений и предложений.

Целью данного раздела проекта является анализ проектных решений и предложений, направленных на рациональное использование природных ресурсов в строительстве с учетом особенностей района строительства, техногенной нагрузки и негативного влияния на окружающую природную среду.

Население Висимского сельского поселения составляет 1688 человек.

Характер застройки населенных пунктов усадебный. Уровень благоустройства населенных пунктов следующий: холодный водопровод (частично), водонепроницаемые выгреба, поквартирное отопление с приготовлением горячей воды в колонках, электроснабжение от государственных сетей.

На территории сельского поселения сложилась неблагоприятная обстановка в сфере обращения твердых бытовых отходов, связанная с отсутствием полигона ТБО и как следствие этого стихийное появление несанкционированных свалок.

Суммарное количество ТБО для всех населенных пунктов сельского поселения на данный момент составляет 2532 м³/год.

Скотомогильников на территории поселения нет, но неподалеку от дер. Липово располагается биотермическая яма. По данным Управления Федеральной службы по надзору в сфере защиты прав потребителей и благополучия человека по Пермскому краю, биотермическая яма соответствует установленным санитарно-ветеринарным требованиям.

Территория сельского поселения характеризуется низким уровнем загрязнения атмосферы.

Источниками загрязнения атмосферы во всех населенных пунктах являются: небольшие сельскохозяйственные предприятия, автотранспорт, отопительно-приготовительные печи жилых зданий, работающие на природном газе и др.

Источником питьевой воды являются подземные воды. Проекты организации зон санитарной охраны для скважин отсутствуют.

Гидрографическая сеть района представлена Камским водохранилищем и множеством рек.

Сервисное обслуживание автотранспортных средств осуществляется в специализированных мастерских, находящихся за пределами сельского поселения.

2.1.1. Карстовые явления

На территории Добрянского района карстологическими исследованиями были охвачены Дивьинское сельское поселение, большие площади Добрянского и Вильвенского поселений и Перемское сельское поселение в южной его части. Карст в пределах Висимского и Сенькинского поселений не исследовался (рис. 2.).



Рис. 2. Сельские поселения Добрянского района и распространение исследованных карстовых полей в его пределах

2.2. Мероприятия по охране окружающей среды

Защита атмосферного воздуха

Территория сельского поселения характеризуется умеренным загрязнением атмосферы (концентрация загрязняющих веществ менее 5 ПДК). Концентрация загрязняющих веществ на территории поселения не превышает 1ПДК_{СС}, за исключением взвешенных веществ (пыль) – 1,46 ПДК и диоксида азота – 1,3 ПДК.

На проектируемой территории расположено 5 фермерских хозяйств, для которых, согласно СанПиН 2.2.1/2.1.1. «Санитарно-защитные зоны и санитарная классификация предприятий, сооружений и иных объектов», установлены ориентировочные санитарно-защитные зоны.

На территории сельского поселения необходимо осуществление следующих контрольных мер:

- проведение экологического мониторинга и контроля качества атмосферного воздуха, включающего регулярные наблюдения, лабораторные исследования;
- отбор проб атмосферных осадков, определение содержания вредных веществ в снеге и воде;
- обязательное проведение экологического обоснования и государственной экологической экспертизы при размещении объектов, включающих источники вредных выбросов в атмосферу.

Защита почвы от загрязнения

Для защиты почвы от загрязнения предусматривается плановый вывоз твердого мусора из зданий и улиц.

Рекомендуется проведение систематической уборки и поливки улиц в летнее время, а также уборка улиц от снега в зимнее время, для чего необходимо организовать его вывоз за пределы населенных пунктов в снегоотвалы.

Наряду с техническими мероприятиями для защиты почв необходимо проведение мероприятий управленческого характера:

- ведение мониторинга загрязнения почв на селитебных территориях;

- контроль соблюдения природоохранного законодательства на промышленных и сельскохозяйственных предприятиях.

Важное место среди современных социально-экологических проблем Пермского края занимает проблема возникновения и развития экзогенных геологических процессов в береговых зонах камских водохранилищ и водотоков. Темпы разрушения берегов водохранилищ составляют до 0,5 м/год в коренных (полускальных) породах и до 4-6 м/год - в рыхлых (песках, супесях, суглинках). Не прекращается образование новых и активизация старых оползней. Наибольшие подвижки отдельных оползней или их морфоэлементов достигают 4-6 м/год. Не обошла эта проблема и Добрянский район. Что касается Висимского сельского поселения – разрушение берега происходит в с. Висим. В зоне разрушения находится 7 домовладений, старое кладбище.

Защита водных источников от загрязнения

Источником питьевой воды являются подземные воды. Проекты зон санитарной охраны не разработаны. Проектом предусматривается установление границы I пояса ЗСО на расстоянии 50 м от водозабора. В дальнейшем необходима разработка проектов зон санитарной охраны для всех источников водоснабжения. В пределах поясов зон санитарной охраны предусматривается специальный режим эксплуатации территории, регламентирующийся СанПиН 2.1.4.111-02 «Зоны санитарной охраны источников водоснабжения и водопроводов питьевого назначения». Кроме того, необходим контроль качества воды.

В Висимском сельском поселении ведется изучение качества питьевой воды централизованных источников по микробиологическим и санитарно-химическим показателям. На основе приведенных данных можно сделать вывод о том, что по микробиологическим показателям качество воды не отвечает гигиеническим нормативам. Для обеспечения качества воды ее необходимо подвергать обеззараживанию.

Для защиты от загрязнения водоемов сельского поселения предусмотрено создание водоохраной зоны и прибрежной защитной полосы. Размер водоохран-

ных зон и прибрежных защитных полос устанавливается в соответствии с Водным кодексом РФ.

Гидрографическая сеть сельского поселения представлена множеством рек и ручьев, наиболее крупные из них: р. Бол. Висим, р. Ниж. Лух, р. Ольховка, р. Черная, р. Таложная, р. Долгая, р. Шигаевка, р. Мал. Осиновка, р. Черемушка, р. Мал. Черная, р. Талая, р. Песьянка, р. Купетка, р. Ивановская, р. Луговая, р. Болотная, р. Кизелок, р. Берёзовый, р. Казенная, р. Новоселов Лог, р. Горьковский Лог, р. Плоска, р. Безымянка, р. Ольховка, р. Белая, р. Березовка, р. Мал. Висим, р. Ленва, р. Ошва, р. Дивья. В соответствии с Водным кодексом РФ для водных объектов установлены водоохранные зоны.

Для защиты водных ресурсов на этапе разработки генеральных планов населенных пунктов необходимо предусмотреть ливневую канализацию, а также территории для размещения очистных сооружений ливневой канализации.

Перечень мероприятий по охране окружающей среды и природопользованию приведен в табл. 34.

Мероприятия по защите окружающей среды и природопользованию

№ п/п	Наименование мероприятия	Срок	Примечание
1.	Капитальный ремонт и реконструкция существующих берегоукрепительных сооружений в д. Висим;	2011	
2.	Строительство берегоукреплений в южной части д. Висим	2012	
3.	Разработка проектов зон санитарной охраны источников хозяйственно-питьевого водоснабжения	2014	
4.	Организация набережных и устройство систем сбора ливневых стоков в населенных пунктах, расположенных на берегу Камского водохранилища (Бор-Ленва, Висим, Ольховка, Н.Лух)	2014	С целью предотвращения попадания стоков в водохранилище
5.	Разработка проектов водоохраных зон и прибрежных защитных полос	2014	
6.	Разработка генеральной схемы санитарной очистки для Добрянского муниципального района	2014	
7.	Организация системы мониторинга компонентов природной среды	2014	

Шумозащитные мероприятия

Шум

Источников промышленного шума на территории сельского поселения нет.

Транзитные автодороги и железнодорожные ветки на территорию поселения не заходят.

Электромагнитное излучение

Санитарно-защитные зоны от электроподстанций устанавливаются в соответствии с требованиями СанПиН 2.2.1/2.1.1 «Санитарно-защитные зоны и санитарная классификация предприятий, сооружений и иных объектов».

Для воздушных линий электропередач устанавливаются санитарные разрывы в соответствии со СНиП 2.05.02-85* «Автомобильные дороги»: 35 кВ – 15 м, 10 кВ – 10 м.

Планировочные ограничения

Санитарно-защитные зоны промышленных и коммунальных объектов

Для всех существующих и проектируемых объектов в соответствии с СанПиН 2.2.1/2.1.1 «Санитарно-защитные зоны и санитарная классификация предприятий, сооружений и иных объектов» установлены ориентировочные СЗЗ.

Экспликация объектов

№ п/п	Наименование объекта	Ориентировочный размер СЗЗ, м	Примечание
1	2	3	4
Существующие объекты			
1.	КФХ «Грушникова В.П.»	50	
2.	КФХ «Шелестовский»	50	
3.	ЛПХ «Казаковой М.С.»	50	
4.	КФХ «Варламов Ю.К.»	50	
5.	Кладбище (с. Висим)	50	Необходимо закрытие кладбища, в связи с нарушением режима использования водоохраной зоны.
Проектируемые объекты			
1.	Кладбище (с. Висим)	100	

Водоохранные зоны

В соответствии с Водным кодексом для всех водных объектов установлены водоохранные зоны, прибрежные защитные полосы и береговые полосы.

В границах водоохраных зон запрещаются:

- 1) использование сточных вод для удобрения почв;
- 2) размещение кладбищ, скотомогильников, мест захоронения отходов производства и потребления, радиоактивных, химических, взрывчатых, токсичных, отравляющих и ядовитых веществ;
- 3) осуществление авиационных мер по борьбе с вредителями и болезнями растений;
- 4) движение и стоянка транспортных средств (кроме специальных транспортных средств), за исключением их движения по дорогам и стоянки на дорогах и в специально оборудованных местах, имеющих твердое покрытие.

В границах прибрежных защитных полос наряду с установленными частью 15 статьи 65 Водного кодекса РФ ограничениями запрещаются:

- 1) распашка земель;
- 2) размещение отвалов размываемых грунтов;
- 3) выпас сельскохозяйственных животных и организация для них летних лагерей, ванн.

Перечень водных объектов представлен в таблице 36.

Таблица 36

Перечень водных объектов

№ п\п	Название реки	Длина водотока	Впадает	Ширина водоохранной зоны, м	Ширина прибрежной защитной полосы			Ширина береговой полосы, м
					Уклон, градус			
					Обратный нулевой	До трех	Три и более	
1	2			3	4	5	6	7
1	Бол. Висим	28	Камское вдхр.	100	30	40	50	20
2	Ниж. Лух	34	Камское вдхр.	100	30	40	50	20
3	Черная	15	Камское вдхр.	100	30	40	50	20
4	Ленва	21	Камское вдхр.	100	30	40	50	20
5	Таложная	12	Нижний Лух	100	30	40	50	20
6	Ольховка	11	Пожва	100	30	40	50	20
7	Долгая	18	Бол.Висим	100	30	40	50	20
8	Шигаевка	5	Ленва	50	50			5
9	Мал. Осиновка	3	Осиновая	50	50			5
10	Черёмушка	6	Камское вдхр.	50	50			5
11	Мал. Черная	4	Черная	50	50			5
12	Талая	5	Нижний Лух	50	50			5
13	Песьянка	2	Нижний Лух	50	50			5
14	Купетка	3	Нижний Лух	50	50			5
15	Ивановская	4	Нижний Лух	50	50			5

16	Луговая	3	Нижний Лух	50	50	5
17	Болотная	5	Нижний Лух	50	50	5
18	Кизелок	3	Камское вдхр.	50	50	5
19	Березовый	2	Бол. Висим	50	50	5
20	Казенная	5	Бол. Висим	50	50	5
21	Новоселов Лог	2	Бол. Висим	50	50	5
22	Горьковский Лог	2	Бол. Висим	50	50	5
23	Плоская	5	Бол. Висим	50	50	5
24	Безымянка	3	Черная	50	50	5
25	Ольховка	1	Камское вдхр.	50	50	5
26	Белая	5	Камское вдхр.	50	50	5
27	Березовка	5	Камское вдхр.	50	50	5
28	Мал. Висим	8	Камское вдхр.	50	50	5
29	Ошва	5	Камское вдхр.	50	50	5
30	Дивья	7	Камское вдхр.	50	50	5

Кроме того, территория сельского поселения располагается на берегу Камского водохранилища, для которого установлена водоохранная зона – 200 м, прибрежная защитная полоса – 200 м и береговая полоса – 20 м.

Зоны санитарной охраны водных объектов и водопроводных сооружений

Источником питьевой воды являются подземные воды и поверхностные воды. Водозаборные скважины расположены в с. Висим – 1 шт.; дер. Липово – 1 шт.; дер. Нижний Лух – 1 шт. Проекты зон санитарной охраны для этих источников не разработаны. Настоящим проектом предусматривается установление границ I пояса ЗСО на расстоянии 50 м от водозаборов. В дальнейшем необходима разработка проектов зон санитарной охраны для всех скважин. В пределах поясов зон санитарной охраны предусматривается специальный режим эксплуатации территории, регламентирующийся СанПиН 2.1.4.111-02 «Зоны санитарной охраны источников водоснабжения и водопроводов питьевого назначения».

В соответствии с СанПиН 2.1.4.111-02 «Зоны санитарной охраны источников водоснабжения и водопроводов питьевого назначения», для водонапорных башен граница I пояса ЗСО устанавливается на расстоянии 10 м, для насосных станций – 15 м. Ширину санитарно-защитной полосы необходимо принять: при отсутствии грунтовых вод – не менее 10 м при диаметре водоводов до 1000 мм и не менее 20 м при диаметре водоводов более 1000 м, при наличии грунтовых вод - не менее 50 м вне зависимости от диаметра водовода.

Выводы по соблюдению планировочных ограничений

Анализ сложившейся на территории сельского поселения ситуации с точки зрения планировочных ограничений, накладываемых природоохранными и санитарными нормами, позволяет сделать следующие выводы:

1. В части соблюдения водоохранного законодательства установлено нарушение – в пределах прибрежной защитной полосы расположено кладбище села Висим, которое, к тому же, находится в зоне разрушения берега. Необходимо закрытие кладбища и проведение мероприятий по укреплению берега в соответствии с краевой целевой программой «Предупреждение вредного воздействия вод и обеспечение безопасности гидротехнических сооружений на территории Пермского края на 2008 - 2012 г.г.» или перезахоронение останков.

2. В части соблюдения санитарно-защитных зон предприятий и иных объектов – нарушений не выявлено.

Приложение 1

Перечень исходных данных и требований для разработки инженерно-технических мероприятий гражданской обороны и предупреждения чрезвычайных ситуаций



МЧС РОССИИ
ГЛАВНОЕ УПРАВЛЕНИЕ
МИНИСТЕРСТВА РОССИЙСКОЙ
ФЕДЕРАЦИИ
ПО ДЕЛАМ ГРАЖДАНСКОЙ ОБОРОНЫ,
ЧРЕЗВЫЧАЙНЫМ СИТУАЦИЯМ И ЛИКВИДАЦИИ
ПОСЛЕДСТВИЙ СТИХИЙНЫХ БЕДСТВИЙ
ПО ПЕРМСКОМУ КРАЮ
(Главное управление МЧС России
по Пермскому краю)

ул. Большевикская, 53 а, г. Пермь, 614990
Телефон: 210-44-23 Факс: 212-42-52

25.08.09 № 5937 / 2-2-7

На № _____ от _____

Главному инженеру отдела
территориального планирования
ФГУП «Уралаэрогеодезия»
А.А. Сурину

620062, г. Екатеринбург,
ул. Первомайская, 74

Сурина А.А.

На Ваш запрос от 11.03.2009г №22/471 высылаем перечень исходных данных и требований по разделу «Инженерно-технические мероприятия гражданской обороны. Мероприятия по предупреждению чрезвычайных ситуаций гражданской обороны» в проекте:

- Генеральный план Дивьинского сельского поселения Добрянского муниципального района Пермского края;
- Генеральный план Перемского сельского поселения Добрянского муниципального района Пермского края;
- Генеральный план Сенькинского сельского поселения Добрянского муниципального района Пермского края;
- Генеральный план Висимского сельского поселения Добрянского муниципального района Пермского края
- Генеральный план Вильвинского сельского поселения Добрянского муниципального района Пермского края

Начальник управления гражданской защиты
полковник

[Signature]
В.Р. Касымов

Маслеева Л.Г.
(236-09-48)

УРАЛАЭРОГЕОДЕЗИЯ	
Вх. №	1562
К-во лист.	1213
Дата	21.08.09

Перечень
исходных данных и требований для разработки инженерно-технических мероприятий гражданской обороны и предупреждения чрезвычайных ситуаций, включаемых в задание на проектирование.

От кого: Главное управление
МЧС России по Пермскому
краю

Кому: ФГУП «Уралаэрогеодезия»

В соответствии с запросом ФГУП «Уралаэрогеодезия» от 11.04.2009г. №22/471 сообщаем исходные данные и требования, подлежащие учету при составлении задания по разработке раздела «Инженерно-технические мероприятия гражданской обороны. Мероприятия по предупреждению чрезвычайных ситуаций» «Генеральный план Висимского сельского поселения Добрянского муниципального района Пермского края»

1. Основание для выдачи задания – запрос ФГУП «Уралаэрогеодезия»
2. Разработчик ГП - ФГУП «Уралаэрогеодезия»

Для разработки ИТМ ГО в соответствии с СП 11-112-2001 г п 5.3 предусмотреть:

а) основные положения плана гражданской обороны:

- Группа по ГО Висимское сельское поселение – не категорированное сельское поселение, категорированных по ГО предприятий, организаций и учреждений на территории нет
- Указать зоны возможной опасности и загородной зоны, предусмотренные СНиП 2.01.51-90 пп 1.1-1.7; п.3.14 (в зоне возможно сильного радиоактивного заражения от г. Перми, имеющего 1 категорию по ГО)
- Размещение складов и баз ГСМ, складов и баз продовольствия, материально-технических и прочих резервов, распределительных холодильников и баз в городских и сельских поселениях районов рассредоточения и эвакуации населения, размещение складов и баз восстановительного периода предусмотреть согласно СНиП 2.01.51-90 п.п. 3.13-3.17;

б) основные положения планов ГО отраслей промышленности, транспорта и сельского хозяйства;

- развитие автомобильного транспорта разработать согласно раздела 7.29 СНиП 2.01.51-90;
- защита сельскохозяйственных животных, продукции животноводства и растениеводства разработать согласно раздела 8 СНиП 2.01.51-90;

в) расселение

- основные положения плана эвакуации и рассредоточения населения, из г. Перми категорированного по ГО; (население в Висимском сельском поселении- 1719 чел, в т.ч.:
 - с. Висим- 184 чел;
 - Большое Заполье-7 чел;
 - п. Бор-Ленва- 360 чел;
 - д. Захаровцы-1 чел;
 - д. Королева- 7 чел;
 - д. Липово- 407 чел;
 - д. Малое Заполье- 1 чел;
 - п. Нижний Лух- 534 чел;
 - п. Ольховка- 215 чел;
 - д. Роговик- 3 чел;
 - д. Сибирь- 1 чел;

- перечень размещения имеющихся противорадиационных укрытий и убежищ в Висимском сельском поселении нет (согласно инвентаризации на 1.01.2008 г. ЗС ГО –нет и ПРУ-нет, согласно моб плана строительство 13 ПРУ)

- в схеме размещения ПРУ произвести расчеты и внести предложения по созданию фонда ПРУ в жилом секторе для укрытия населения по месту жительства согласно СП11-112-2001 г.

г) инженерные коммуникации:

Водоснабжение

В связи с тем, что сельское поселение – не категорированное по ГО, но территория попадает в зону возможно опасного радиоактивного заражения от г. Перми в соответствии с требованиями СНиП 2.01.51-90 п. 4.14.4,15,4.21-4.22:

- соблюдение зон санитарной охраны источников водоснабжения;
- защита от паводковых вод канализационных коллекторов;
- возможность работы системы водоснабжения в чрезвычайных ситуациях («Инструкция по подготовке к работе систем хозяйственно-питьевого водоснабжения в ЧС» ВСН-4-90), наличие не менее 2-х источников энергопитания водозаборов, один из них автономный.

Энергоснабжение

Разработка согласно СНиП 2.01.51-90 раздел 5.

Газоснабжение

Разработка согласно СНиП 2.01.51-90 раздел 4

Система оповещения ГО

Разработка системы оповещения ГО производить на основании СНиП 2.01.51-90 п.6.21.(системы оповещения (сирен) нет)

4. Для разработки ИТМ по предупреждению ЧС.

Природного характера

Наиболее опасными природными явлениями являются: грозы, ливни с интенсивностью 30 мм/час и более; снегопады, превышающие 20 мм за 24 часа; град с диаметром частиц 20 мм; гололед с диаметром отложений более 200 мм; сильные ветра со скоростью более 20 м/сек.

Техногенного характера

Потенциально опасные объекты:

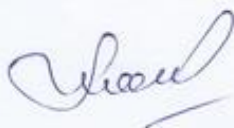
- а/дороги местного значения ;
- котельные ЖКХ;
- газопровод к поселениям

Графические материалы раздела ИТМ ГОЧС разработать согласно СП 11-112-2001 п. 5.3.6.

5. Раздел ИТМ ГОЧС разработать с грифом ДСП. Для проведения экспертизы раздел представить установленным порядком

6. Раздел ИТМ ГОЧС, перед проведением экспертизы, согласовать со специалистом ГО Добрянского муниципального района.

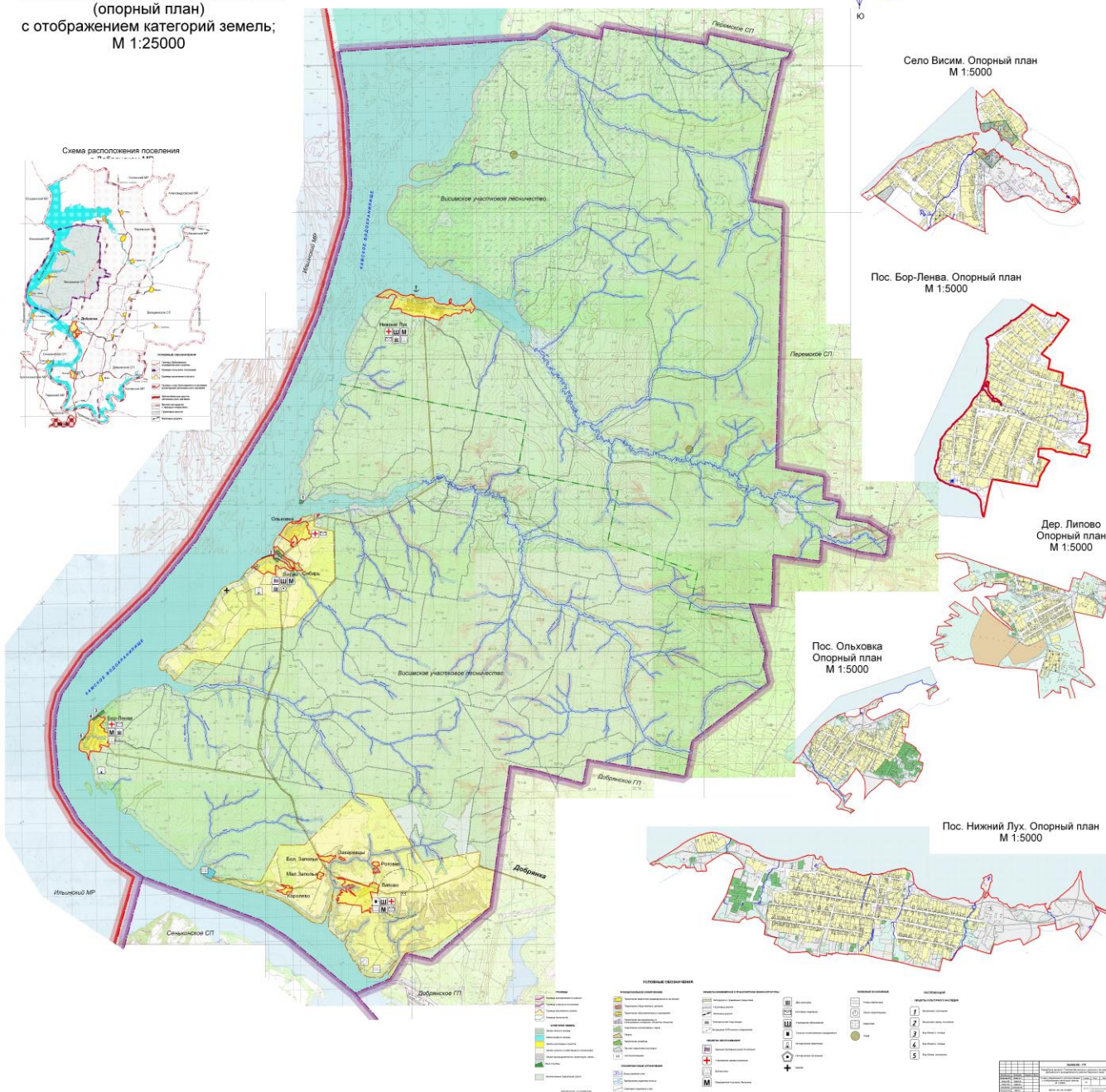
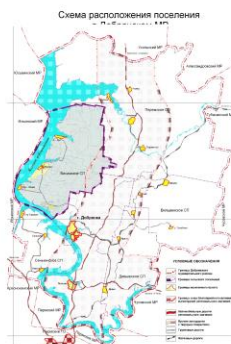
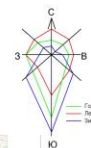
Главный специалист-эксперт
отдела ИТМ , РХБ и медзащиты



Л.Г. Маслеева

Висимское сельское поселение

Схема современного использования
(опорный план)
с отображением категорий земель;
М 1:25000



Село Висим. Опорный план
М 1:5000



Пос. Бор-Ленва. Опорный план
М 1:5000



Дер. Липово
Опорный план
М 1:5000



Пос. Ольховка
Опорный план
М 1:5000



Пос. Нижний Лух. Опорный план
М 1:5000



История СП	
№	Дата
1	01.01.2005
2	01.01.2006
3	01.01.2007
4	01.01.2008
5	01.01.2009

